



Gemeente
Amsterdam



Investeren in de
tuin van de
Amsterdammer

Agenda Groen

2015-2018

B&W 30 juni 2015

Het daklandschap biedt een uitgelezen kans om de stad te vergroenen en bovendien te werken aan een klimaatbestendige stad (bron: Rooftop Solutions)





Vooraf

Amsterdam groeit en vernieuwt zich elke dag. Veranderende leefgewoonten van Amsterdammers, de groei van de stad en de grote aantallen bezoekers vragen om een andere omgang met het groen in de stad. Het vele groen dat er al in Amsterdam is, krijgt er nieuwe functies bij om het vestigingsklimaat, de toenemende drukte en de effecten van klimaatverandering te faciliteren, terwijl bestaande functies zoals biodiversiteit, recreatie en ondersteuning van de gezondheid moeten worden versterkt.

Op basis van die uitgangspunten presenteer ik u hier de *Agenda Groen*. Hiermee geef ik een uitwerking aan de afspraak in het coalitieakkoord om met groen de stad aantrekkelijker te maken om in te wonen, te werken en te verblijven.

We gaan het groen in de stad aanpassen aan de eisen van deze tijd. Voor u ligt dan ook een agenda die gericht is op de behoeftes van de stad, en de uitdagingen van nu en de komende jaren. Zowel voor het maken van keuzes die in deze agenda worden beschreven, als voor de financiële onderbouwing daarvan wordt uitgegaan van samenwerking: tussen de gemeente en andere bestuurslagen, maar ook met bedrijven, scholen, sportclubs, buurtbewoners en anderen die graag een groene stad willen. In deze agenda geef ik richting, maar de keuzes die hieruit volgen zullen altijd met een open houding naar de stad worden gemaakt.

We willen de stad aantrekkelijk houden, en nog aantrekkelijker maken. Dat doen we voor de Amsterdammers die er nu zijn, maar omdat we ook graag nieuwe Amsterdammers verwelkomen. Amsterdam onderscheidt zich van andere wereldsteden door zijn leefbaarheid en comfort en de groene ruimte speelt daar een essentiële rol in. Het geeft onze stad een aantrekkelijk vestigingsklimaat, is uitnodigend voor bezoekers en heeft daarmee een positief effect op bestedingen in en rond de stad. Investeren in het groen in de stad staat dan ook gelijk aan het investeren in de economie en de toekomst van de stad.

De huidige coalitie gaat dubbel zoveel geld uitgeven aan groen dan in de voorgaande jaren. Hiermee erkennen we de grote waarde die de groene stad heeft voor al zijn bewoners. Amsterdammers worden bovendien kritischer en veeleisender. We willen meer groen in de buurt, en willen dat groen ook voor meerdere functies gebruiken. Het is er voor ontspanning, maar ook steeds meer om in te werken en af te spreken, te sporten, te spelen of om iets te vieren, voedsel te verbouwen en over voedsel te leren.

Bijzondere aandacht is er in deze Agenda ook voor de drukte in de stad. Daarom zetten we in op drie soorten groen: groen in de buurt (buurtparken), stadsparken en landschappen om de stad heen (buitenparken). Elke Amsterdammer moet binnen een paar minuten in een groene omgeving kunnen zijn. Geveltuinten, postzegelparken, groene daken en groene schoolpleinen zijn de parken van de buurt, en deze gaan allemaal in aantal toenemen de komende jaren. Stadsparken zijn er om uitgebreider in te verblijven, en als één park te druk is voor wat je er wilt doen, dan moet er een ander stadspark voorhanden zijn, in prima staat en met hoogwaardige voorzieningen, om naar uit te wijken. Bovendien zijn parken er ook om reuring in de stad een plek te geven, en waar nodig worden ze toegerust voor het intensieve gebruik dat bij een stadspark hoort, zoals op een drukke zomerdag of bij een evenement. Drie stadsparken worden daarom flink in kwaliteit verbeterd, en we gaan onderzoeken of er een nieuw stadspark kan komen. Voor wie de stad even wil ontvluchten zorgen we dat het groen om de stad heen beter bereikbaar is.

De *Agenda Groen* investeert in de stad, op zo'n manier dat álle Amsterdammers er van kunnen profiteren. De dynamiek van de grote stad zit in de aanpak van deze Agenda, en straks ook in het Amsterdamse groen.

Abdeluheh Choho, Wethouder Openbare Ruimte en Groen

Inhoud

Vooraf

Investeren in de tuin van de Amsterdammer

Deel I Wat gaan we doen? **10**

- 1 Stadsparken
- 2 Klimaat en biodiversiteit
- 3 Groen in de buurt
- 4 Verbindingen en toegankelijkheid

Deel II Uitdagingen **32**

Deel III Hoe gaan we het doen? **38**

- 1 Samenwerken
- 2 Beheer
- 3 Slim omgaan met regels
- 4 Kaders
- 5 Financiering
- 6 Monitoring en inzicht

Deel IV Overzicht **48**

- 1 Uitvoeringsprogramma
- 2 Samenvatting

Investeren in de tuin van de Amsterdammer

In het Coalitieakkoord 'Amsterdam is van iedereen' is afgesproken dat de gemeente Amsterdam door het sterk vergroenen van de openbare ruimte de stad aantrekkelijker maakt om in te wonen, werken en verblijven. Amsterdam heeft veel groen. Daar zijn we trots op en dat moeten we behouden. Omdat veel Amsterdammers geen tuin hebben, heeft het groen in en om de stad een bijzondere functie: het is de tuin van alle Amsterdammers. Het gebruik ervan stijgt en bovendien vervult het groen in de stad een steeds belangrijkere rol voor het welzijn van de bewoners en voor bedrijven om zich hier te vestigen. We juichen het stijgende gebruik van het groen in en rond de stad toe en onze groene ambities zijn gericht op het ondersteunen van deze groei. In het Coalitieakkoord is hiervoor meer geld opgenomen en met cofinanciering wordt dit bedrag van 20 miljoen vermeerderd. Daarom past het nu om, voor het eerst, de 'groene' ambities in een agenda uit te werken.

Investeren in kwaliteit

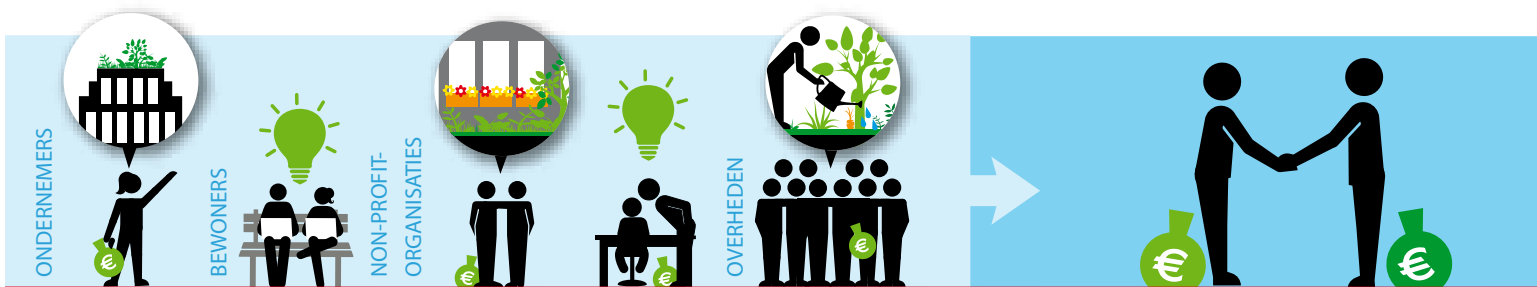
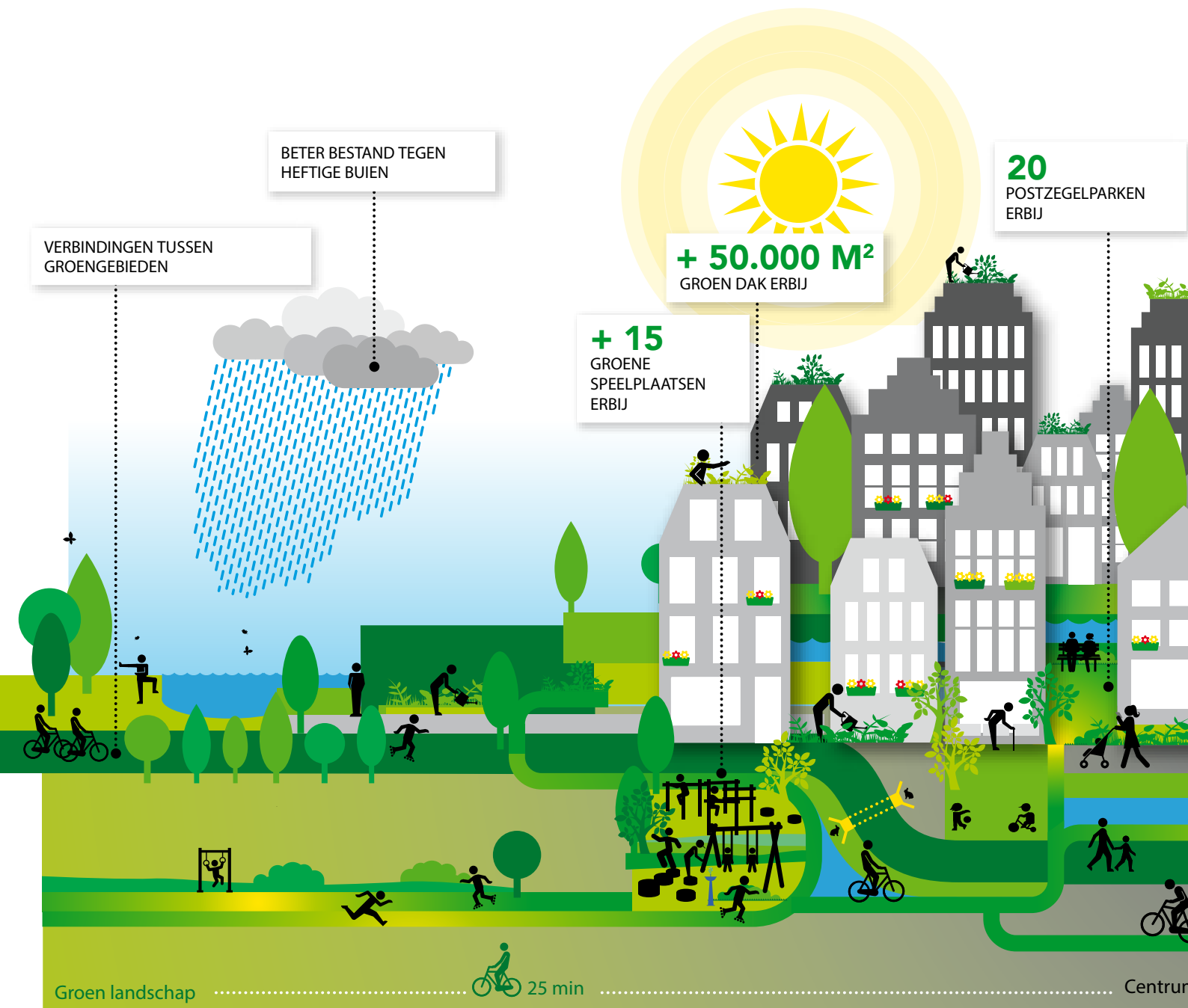
Het Vondelpark is het meest bezochte park van Nederland. Jaarlijks bezoeken gemiddeld tien miljoen mensen het park, vaak meerdere

malen per dag. Dat is per m² een veelvoud van het aantal bezoekers aan het Central Park in New York. Het aantal bezoekers aan stadsparken neemt nog altijd toe en dat zal voorlopig niet minder worden. Maandelijks stromen 1000 nieuwe inwoners de stad in. Daarmee groeit Amsterdam harder dan was voorspeld. We kiezen ervoor om de stad binnen de huidige stadsgrenzen te laten groeien. Daarmee blijft het groene landschap rondom de stad, de zogenaamde scheggen, beschikbaar voor recreatie, natuur en voedselproductie.

Omdat mensen groen in hun nabijheid willen, is binnenstedelijk verdichten alleen mogelijk met voldoende en kwalitatief hoogstaand groen in de buurt. Denk aan meer groen in de straat, een goed ingericht stadspark op loopafstand en goed bereikbare groengebieden rondom de stad. Het groen in en rondom de stad moet aantrekkelijk zijn, vooral in gebieden waar op korte en middellange termijn veel nieuwe bewoners te verwachten zijn, investeren we in groen. Kwalitatief groen dat goed wordt gebruikt en dat duurzaam is ingericht voor intensief gebruik, is het uitgangspunt.

Binnenstedelijk verdichten kan alleen als dat samen gaat met voldoende en kwalitatief hoogstaande groenvoorzieningen.





De gemeente Amsterdam heeft € 20 miljoen aan Groen

Stadsparken

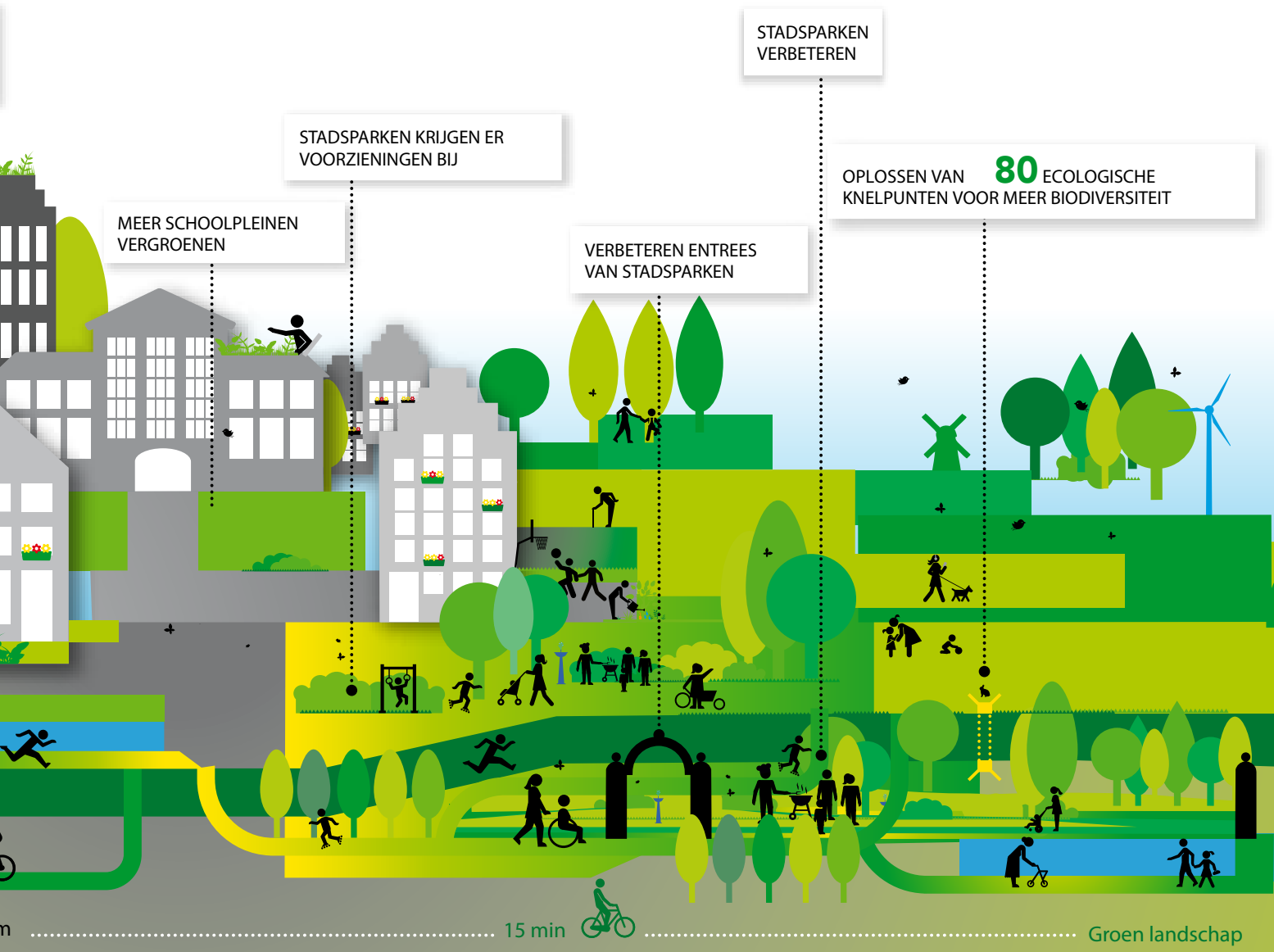
Parken zijn beter ingericht op intensief gebruik en natte omstandigheden. De bezoekersdrukke is verspreid over de stad.

Klimaat en biodiversiteit

Er is meer en beter groen in de stad, wat helpt tegen de extremere buien en hogere temperaturen.

Groen

Alle A...
de de...
door o...



gelden. Met z'n allen maken we Amsterdam groener.

en in de buurt

Amsterdammers hebben groen naast hun huizen en sporten en bewegen meer in de buurt. De goede voorzieningen in de buurt.

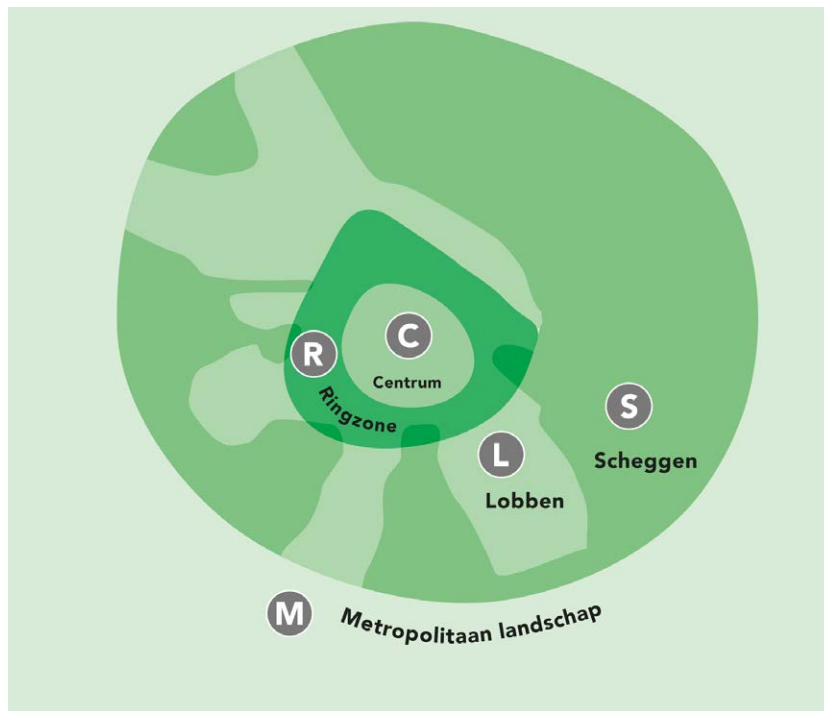
Verbindingen en toegankelijkheid

Het bestaande groen in en om de stad wordt beter benut. Er zijn meer routes in en tussen groengebieden.

Balans in gebruik

Met de groei van de stad groeit ook het gebruik van het nabijgelegen openbare groen. Het is wenselijk om deze groei te spreiden. Dat doen we door de komende jaren minder gebruikte stadsparken en groengebieden in en om de stad te 'activeren' en te zorgen dat volkstuinparken, sportparken, begraafplaatsen, schoolwerktuinen en de landschappen rondom de stad toegankelijker worden en meer betekenis krijgen voor de Amsterdammer dan nu het geval is. Daarnaast moedigen we tijdelijke initiatieven, zoals stadslandbouw op braakliggende kavels, aan om zo de ruimte in de stad optimaal te benutten.

Door groengebieden beter met elkaar te verbinden door aantrekkelijke fiets- en wandelroutes, maken we beter gebruik van het aanwezige groen in de stad. Daarbij moeten we rekening houden met de behoefte aan stille en rustige plekken in de stad.



We maken onderscheid in vijf zones: het centrumgebied, de ringzone, de stedelijke lobben, de groene scheggen en het metropolitaan landschap. Elke zone vraagt om een andere focus.

Een klimaatbestendige stad

Naast de recreatieve en economische waarden van het groen, vormt het een belangrijke voorwaarde voor het stedelijk leven zelf. Groen is geen luxe, het is pure noodzaak. Door de klimaatverandering lopen de temperaturen in de stad op en regenbuien worden extremer. De meest effectieve maatregel voor de opvang van (regen)water en het beperken van hoge temperaturen in de stad is door het vergroenen van de stad. We zullen effectieve en efficiënte innovatieve oplossingen omarmen

om met name in de dichtbebouwde delen van Amsterdam groen toe te voegen. Het vergroenen van Amsterdamse daken is hier een mooi voorbeeld van.

Een gezonde stad

Groen in de buurt blijkt goed voor de gezondheid. En kinderen voelen zich gelukkiger en bewegen meer met groen in de buurt. Dat is belangrijk voor de aanpak van overgewicht. Tweederde van alle Amsterdammers sporten geregeld en sporten buiten clubverband neemt toe. Dat is bijvoorbeeld te zien aan de hoeveelheid hardlopers in de parken. Door goede verbindingen in en tussen groengebieden te maken en door voorzieningen aan te leggen die aanzetten tot bewegen kunnen we een positieve bijdrage leveren aan de gezondheid van Amsterdammers. We richten ons daarbij vooral op kinderen door te investeren in uitdagende groene speelplaatsen en het vergroenen van schoolpleinen.

Gebiedsgericht investeren

In de landschappen rondom de stad spelen heel andere uitdagingen dan in het dichtbebouwde centrum van Amsterdam. Als we ons bewust zijn van die verschillen, kunnen we veel gericht investeren en is het effect groter. Zo ligt de nadruk in het centrum vooral op het toevoegen en verbeteren van vele kleine stukjes groen, zodanig dat ze bijdragen aan het klimaatbestendig maken en het verhogen van de leefkwaliteit in dit dichtbebouwde deel van de stad. In de groene landschappen rondom de stad moeten we investeringen vooral inzetten voor fietsverbindingen met de stad en het toevoegen van recreatieve voorzieningen.

We maken daarvoor onderscheid in vijf zones: het centrumgebied, de ringzone, de stedelijke lobben (de bebouwde delen van Zuidoost, Noord en Nieuw-West), de groene scheggen (de groene landschappen die de stad indringen) en het metropolitaan landschap (groen in de metropoolregio Amsterdam). Elke zone vraagt om een andere focus.

Samen het groen beheren

Investeren in de kwaliteit van het groen heeft alleen zin als het beheer ook goed is geregeld. Uiteindelijk bepaalt het beheer in belangrijke mate de bruikbaarheid van groene ruimten in en rondom de stad. De belangstelling van



Amsterdammers voor groen, milieu en ecologie is gegroeid. Mensen zijn betrokken bij de flora en fauna en willen daar over leren. Deze belangstelling voor het groen en de natuur uit zich steeds vaker in actieve bemoeienis. Bewoners, ondernemers, non-profitorganisaties en overheden zijn vaker bereid energie en geld te steken in het groen in de buurt. Een beweging die we toejuichen en waar we ruimte voor bieden.

Om richting te geven aan de initiatieven die wij graag zien ontstaan vanuit de stad en ook (financieel) willen ondersteunen, is het nodig om concreet aan te geven waar we de komende periode op inzetten. Het volgende deel hebben we daarom onderverdeeld in de vier hoofdstukken: stadsparken, klimaat en biodiversiteit, groen in de buurt, verbindingen en toegankelijkheid. Acties en maatregelen die daaronder vallen, zullen automatisch bijdragen aan de hogere doelen die in dit hoofdstuk naar voren zijn gebracht. Bestaand beleid en wetgeving blijft gewoon van kracht en wordt niet in deze Agenda Groen herhaald. Daarvoor verwijzen we naar de Structuurvisie 2040, waarin ontwikkeling en bescherming van de Hoofdgroenstructuur centraal staat en de Ecologische Visie, waarin het beleid voor de

ontwikkeling van de Amsterdamse Ecologische Structuur wordt beschreven.

Daarnaast is de bescherming van de Amsterdamse natuur geregeld in de Flora- en faunawet en heeft Amsterdam een eigen door de Rijksoverheid goedgekeurde Gedragscode Flora- en faunawet.

Orlyplein, een jaar geleden nog een stenig plein, nu groeien er vaste planten, siergrassen en bloembollen. Aantrekkelijk voor de naastgelegen horeca, goed voor de biodiversiteit en nuttig voor infiltratie van regenwater (foto: Ton Muller)

Deel I

Wat gaan we doen?

Het eerste deel is opgedeeld in vier hoofdstukken: stadsparken, klimaat en biodiversiteit, groen in de buurt, verbindingen en toegankelijkheid. Per hoofdstuk staat beschreven wat de doelstelling is op langere termijn, welke focus we de komende jaren aanbrengen en welke acties en maatregelen nodig zijn.



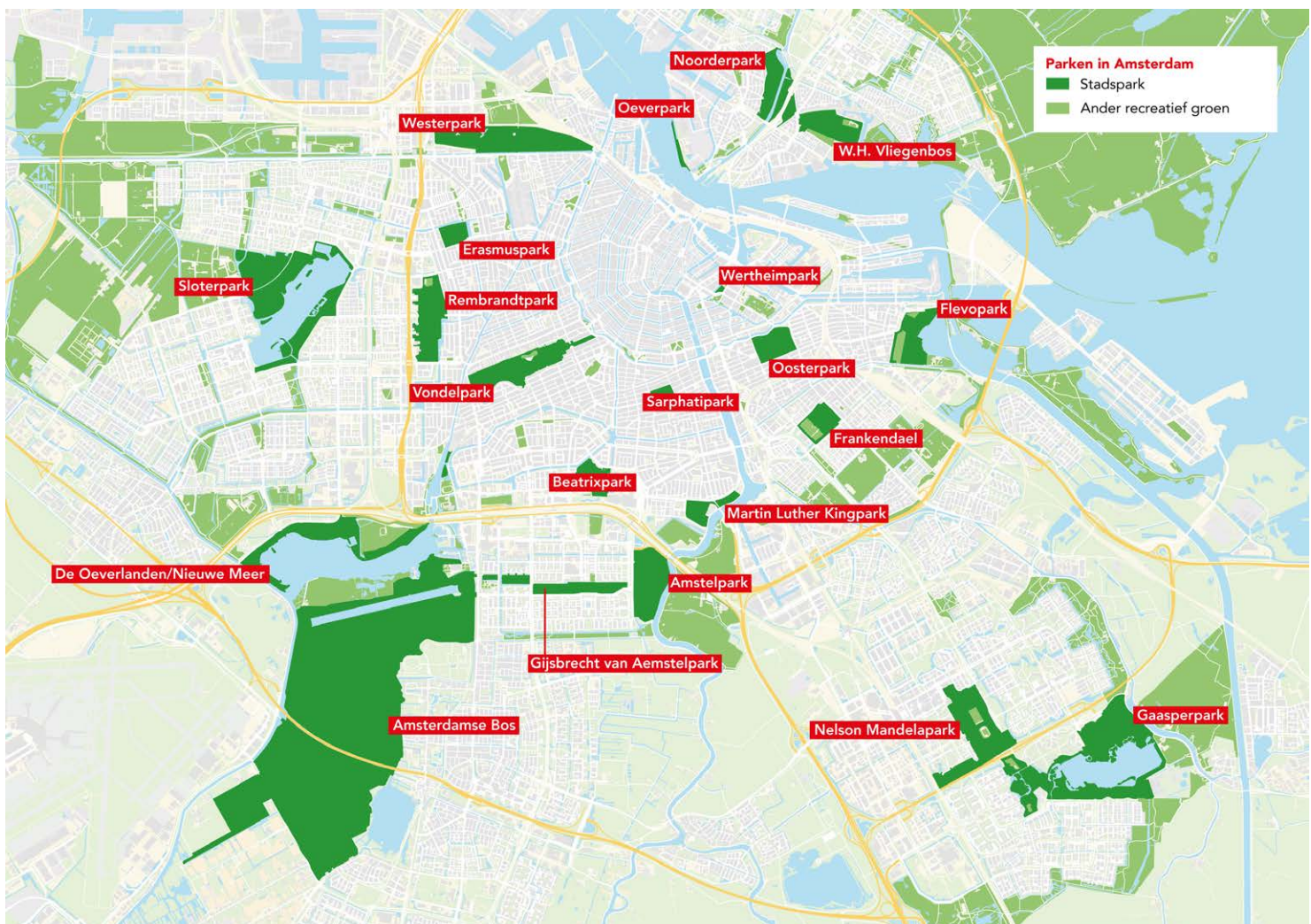
1 Stadsparken



Stadsparken zijn bij uitstek de gemeenschappelijke tuinen van de stad. Hier komt iedereen, bewoners en toeristen, oud en jong. Het bezoek aan stadsparken is de afgelopen decennia enorm toegenomen, en dat blijft voorlopig ook zo. Om het groeiend aantal inwoners recreatieruimte te bieden zijn investeringen nodig.

Stadsparken hebben vanwege hun ligging in de stad en hun gebruik een buurtverstijgende functie. Stadsparken worden op steeds meer manieren gebruikt. Traditionele activiteiten als 'even de stad ontvluchten', wandelen, zonnen en sport en spel zijn nog altijd belangrijk. Daarnaast worden stadsparken steeds meer gebruikt om 'natuur te snuiven', 'even af te spreken' of te werken. Met name in de drukst bezochte stadsparken, zoals het Vondelpark, Westerpark, Sarphatipark en Oosterpark is het daarbij een voortdurende zoektocht naar de juiste balans in gebruik. We zetten in op het spreiden van de bezoekersdruk door minder gebruikte stadsparken beter en aantrekkelijker te maken.

Veel stadsparken zijn aangelegd op slechte ondergrond die niet geschikt was voor bebouwing. Al jaren is er sprake van vernatting en voortdurende bodemdaling in de stadsparken. Afhankelijk van het gebruik en de intensiteit van het gebruik, kunnen deze effecten worden versterkt. Op korte en middellange termijn betekent bodemdaling, verdichting en vernatting in stadsparken extra kosten voor het beheer. Tegelijk moeten we werken aan structurele oplossingen. Dit betekent dat we stadsparken beter gaan inrichten op natte omstandigheden in combinatie met intensief gebruik.



Groengebruik

De Grote Groenonderzoeken (GGO) uit 1996, 2008 en 2013 van de gemeente Amsterdam geven een goed inzicht in het gebruik van groen in en om de stad. Het meest opvallend is de explosieve groei van het aantal Amsterdammers dat stadsparken bezoekt. Groen wordt steeds intensiever en op heel uiteenlopende manieren gebruikt. Het palet aan verschillende bezigheden in het groen wordt daardoor meer divers: werken, leren over de natuur, barbecueën, wandelen, zonnen, feestjes vieren, sporten, et cetera.

Maar ook de scheggen rondom de stad, zoals Waterland en het Amsterdamse Bos, worden vaker en door meer Amsterdammers bezocht. De recreatieve waardering ten opzichte van stadsparken is hoog. Op drukke zomerdagen dienen de scheggen als overloop van de stad. De groei van het aantal bezoekers aan de scheggen lijkt ten koste te gaan van het bezoek aan verder weg gelegen recreatiegebieden zoals de duinen en de kust (GGO 2013). Deze positieve ontwikkeling lijkt te passen in de trend dat Amsterdammers het liefst in de nabijheid van de woning recreëren. Belangrijk voordeel is dat bewoners minder vaak de auto pakken om te recreëren en dat betekent minder congestie en minder milieubelasting.



Doelstellingen 2040

- Bijdragen aan het spreiden van de druk op stadsparken door minder gebruikte stadsparken te 'activeren' en in te richten voor intensiever gebruik.
- Stadsparken beter inrichten op natte omstandigheden, in combinatie met intensief gebruik.

Focus 2015-2018

- Inrichten van een aantal stadsparken, zodat deze uitnodigen tot intensiever gebruik en daar op zijn toegerust.
- Aandacht voor de balans in het gebruik van stadsparken.
- Mogelijkheden voor nieuwe stadsparken inventariseren.

- Bij grote herinrichtingen expliciet aandacht besteden aan de bodemomstandigheden van het stadspark.

Inrichten op duurzamer en intensiever gebruik

We spreiden de druk door samen met de bestuurscommissies te investeren in de gebruiks- en belevingswaarde van stadsparken die nog niet zo goed worden bezocht. Dit kan onder andere inhouden dat voorzieningen worden toegevoegd of dat voorzieningen op meer geschikte plekken in het park worden gesitueerd, dat er wordt geïnvesteerd in passende beplanting of dat de padenstructuur wordt aangepast. Vooral stadsparken in of nabij het centrumgebied komen in aanmerking, omdat deze een deel van de gebruiksdruk kunnen opvangen op parken zoals het Vondelpark

derden. Hierdoor zal de plas zich ontwikkelen tot een recreatiegebied voor alle Amsterdammers.

Goed gedraineerde, goed onderhouden grasvelden worden gebruikt voor verschillende doeleinden, zoals voetballen, frisbeeën, barbecueën, zonnen een feestje vieren of een evenement bezoeken. Parken als het Oosterpark en het Vondelpark laten het succes van een goed onderhouden grasveld zien. In het Rembrandtpark en Sarphatipark is wel een grasveld aanwezig, maar het is door slechte



of Oosterpark. Op korte termijn krijgen het Martin Luther Kingpark, Rembrandtpark en de Sloterplas bijzondere aandacht. Afgezien van het jaarlijkse festival De Parade, is de gebruiks- en belevingswaarde van het Martin Luther Kingpark beperkt. Het relatief weinig gebruikte Rembrandtpark wordt de komende jaren getransformeerd naar een stadspark met een verbrede gebruiksfunctie en met het water als een bijzondere kwaliteit. Het ontwikkelen van de Sloterplas zal leiden tot een spreiding van de recreatieve druk en een vergroting van de beleving en het gebruik van water voor alle Amsterdammers. Door het nemen van een aantal maatregelen op het gebied van waterkwaliteit, groen en varen, ontstaat een goede voedingsbodem voor initiatieven van

drainage gedurende een groot deel van het jaar te nat om intensief te gebruiken.

In elk stadspark moeten voorzieningen voor jong en oud zijn om actief te kunnen bewegen, zoals speel- en fitnessstoestellen of een veilige wandel- en hardlooproute. Daarnaast hoort er een horecavoorziening aanwezig te zijn in of direct grenzend aan elk stadspark. De komst van een eenvoudige horecavoorziening in het Erasmuspark heeft er voor gezorgd dat een groeiend aantal buurtbewoners het park gebruikt om af te spreken met vrienden, van een theatervoorstelling te genieten of even te werken. Ook moeten stadsparken voorzien zijn van duurzame, goed onderhouden openbare toiletten en een watertappunt.

Omdat Amsterdam op veengrond ligt, kampt de stad met voortdurende bodemdaling en bijbehorende vernatting. De negatieve gevolgen zijn het meest nijpend in stadsparken in en nabij het centrumgebied zoals hier in het Rembrandtpark.

Evenementen in het groen

Het groeiende aantal evenementen gedurende de afgelopen tien jaar bevestigt het sterk groeiende animo voor deze vorm van vrijetijdsbesteding. Het college van B&W van Amsterdam streeft een goed en divers gebruik van haar openbare groen na. Evenementen horen hierbij en kunnen de stedelijke levendigheid en de identiteit van parken en landschappen helpen versterken. Evenementen kunnen nieuwe bezoekersgroepen naar onbekende groengebieden trekken. Belangrijke aandachtspunten bij de afweging voor evenementen in groengebieden zijn onder andere: bijdrage aan de bekendheid, openbaarheid van het groen tijdens en rondom het evenement en draagkracht van het groen.



Entrees moeten logisch gesitueerd zijn en uitnodigen om het park te betreden. Het park moet vanuit toegangswegen zichtbaar zijn vanuit de omliggende buurten, en daarmee een betere verbinding met de buurt aangaan. Parken komen daarmee meer in de buurt te liggen. Daarnaast is een voorwaarde voor goed gebruik van een stadspark dat het bereikbaar is. Goede fiets- en looproutes die naar de entrees van de parken leiden helpen daarbij. Zo laat bijvoorbeeld de verbondenheid van het Flevopark met de omgeving, waaronder het Sciencepark te wensen over. Maar ook bij het Rembrandtpark, en de kop van het Amsterdamse Bos zijn verbeteringen in de zichtbaarheid en de entrees wenselijk.

Acties en maatregelen 2015-2018

- Herinrichten van (delen van) tenminste 3 stadsparken, om intensiever gebruik te ac-

commoderen. Dat kan onder andere door voorzieningen te plaatsen op meer geschikte plekken in het park, door te investeren in passende beplanting of door de padenstructuur aan te passen.

- Verbeteren van tenminste 2 nader te bepalen grasvelden in stadsparken (door drainage, bewapening, verplaatsing, of anders) waardoor het veld het gehele jaar door divers en intensief gebruikt kan worden.
- Realiseren van basisvoorzieningen als toiletten, watertappunt, horeca en voorzieningen om beweging te stimuleren in tenminste 4 stadsparken.
- Verbeteren van de toegankelijkheid van tenminste 4 stadsparken door het herinrichten van entrees of het aanleggen van nieuwe entrees.

Speelt vooral in: **C R L**

Balans in gebruik

De Stadsparken zijn er voor iedereen en moeten door iedereen gebruikt kunnen worden. Daar waar de één behoefte heeft aan rust en natuurbeleving in onze parken is de ander juist op zoek naar levendigheid. Om aan de wensen en behoeften van alle Amsterdammers én bezoekers tegemoet te komen, is er behoefte aan variatie, zowel tussen stadsparken onderling als binnen stadsparken. Zo ligt in een stadspark als het Vliegenbos het accent op natuurbeleving, terwijl het Westerpark zich onderscheidt door de vele culturele activiteiten. Ook binnen parken kennen we vaak rustige, meer natuurlijke zones en gebieden die intensiever worden gebruikt. Op deze manier wordt voorzien in het brede scala aan groenbehoeften van Amsterdammers. Een instrument als de Hoofdgroenstructuur helpt deze diversiteit te bewaken door per groentype aan te geven wat wel of niet mogelijk is aan initiatieven in stadsparken.

Waar wenselijk en mogelijk kunnen deze onderscheidende kwaliteiten worden versterkt. Bij het ontwerpen aan herinrichtingen of bij het programmeren van stadsparken moet er aandacht zijn voor variatie, zowel tussen als binnen stadsparken.

Evenementen kunnen een rol spelen bij het 'op de kaart zetten' van groengebieden. Daarentegen zijn er ook negatieve effecten te noemen rondom evenementen, zoals overlast en vervuiling. Met beleid zoals de Ecologische Visie Amsterdam en wetgeving zoals de

Flora- en Faunawet wordt erop toegezien dat schade aan flora en fauna wordt beperkt. Veel negatieve effecten kunnen worden voorkomen door heldere randvoorwaarden op te nemen in vergunningen voor evenementen. Tot nu toe beslisten stadsdelen zelf over evenementen in parken. Vraag en aanbod van evenemententerreinen worden vanaf 2016 op stedelijk niveau afgewogen in het te actualiseren stedelijk evenementenbeleid, onder verantwoordelijkheid van de burgemeester. Vanuit de Agenda Groen worden de volgende aandachtspunten uitgewerkt en ingebracht bij het te actualiseren evenementenbeleid:

- Openbaarheid van het groen tijdens, voor en na een evenement;
- Draagkracht van het groen;
- Bijdrage aan de bekendheid van een groengebied.

Acties en maatregelen 2015-2018

- Bij het ontwerpen aan herinrichtingen of het programmeren is aandacht voor variatie tussen en binnen stadsparken. Waar wenselijk en mogelijk worden onderscheidende kwaliteiten (natuur, water, cultuurhistorie, etc.) versterkt.
- Aandachtspunten ten aanzien van evenementen in het groen worden uitgewerkt en ingebracht bij het te actualiseren stedelijk evenementenbeleid. Aandachtspunten zijn onder andere: bijdrage aan de bekendheid van een groengebied, openbaarheid van het groen voor, tijdens en na een evenement en de draagkracht van het groen.

Speelt vooral in: **C** **R** **L**

Bodemomstandigheden

Omdat Amsterdam op veengrond ligt, kampt de stad met voortdurende bodemdaling en bijbehorende vernatting. De negatieve gevolgen zijn in allerlei groengebieden in en rondom de stad merkbaar (zoals in Waterland of het Dierbos). Maar de problemen zijn het meest nijpend in stadsparken in het centrumgebied (zoals het Vondelpark, Westerpark, Sarphatipark, Oosterpark, Rembrandtpark en Martin Luther Kingpark). Deze parken zijn aangelegd

op plekken waar de ondergrond al slecht was. De veengrond 'klinkt in' waardoor parken steeds verder verzakken en ook vaker blank staan.

Het vermoeden bestaat dat bodemverdichting dit probleem verergerd. Bodemverdichting kan worden veroorzaakt door het aantrappen of dichtrijden van de toplaag en hangt samen met intensief gebruik. Bodemdaling en

bodemverdichting kunnen negatieve gevolgen hebben op de aanwezige flora en fauna. Het is wenselijk dat we over meer aantoonbare gegevens beschikken voor deze complexe problematiek.. Daarom wordt vanuit een breed perspectief, door te meten en monitoren, onderzoek gedaan naar de oorzaken van bodemdaling en bodemverdichting.

Dat betekent niet dat we in de tussentijd achterover kunnen leunen. We moeten aan de slag met het toekomstbestendig maken van de stadsparken. Dat doen we de komende jaren door direct bij het ontwerpen aan herinrichtingen expliciet aandacht te besteden aan de bodemomstandigheden. Dat kan onder andere door grasvelden beter in te richten op intensief gebruik ('gewapend' gras), het plaatselijk ophogen of door grasvelden te verplaatsen naar minder natte locaties binnen een park.

Bovendien kan gekozen worden voor plant- en boomsoorten die beter passen in een natte omgeving.

Acties en maatregelen 2015-2018

- Bij het ontwerpen aan herinrichtingen van stadsparken worden intensief te gebruiken grasvelden gepland op geschikte (minder natte) locaties binnen een stadspark of er wordt gekozen voor maatregelen als het 'wapenen' van het gras.
- Bij het ontwerpen aan herinrichtingen van stadsparken worden keuzes voor plant- en boomsoorten afgestemd op (geo) hydrologische omstandigheden.
- Het meten en monitoren van bodemdaling en bodemverdichting en de gevolgen voor flora en fauna.
-

Speelt vooral in: **C R**

Nieuwe of grotere stadsparken

Op de langere termijn, na 2025, worden op verschillende locaties in de stad ontwikkelingen verwacht, waar groeninvesteringen in kunnen worden meegenomen. Dat geldt voor bijvoorbeeld Havenstad, Zeeburgereiland en Schinkelhoek. In het kader van Havenstad wordt nagedacht over het vergroten van het Westerpark in westelijke richting en ten noorden van het spoor. Ook op het Marineterrein

liggen mogelijkheden om een deel van het terrein in te richten als park.

Acties en maatregelen 2015-2018

- De mogelijkheden voor nieuwe stadsparken verkennen in de gebiedsstudies die in het kader van 'Ruimte voor de Stad – Ontwikkelstrategie 2025' worden uitgevoerd.

Speelt vooral in: **C R**

Op de tunnelbak van de Gaasperdammerweg en de Gaasperdammerdijk wordt een park gerealiseerd met een omvang van twee keer het Vondelpark.



2 Klimaat en biodiversiteit



De groene ruimte speelt een belangrijke rol bij het klimaatbestendig maken van de stad. Buien worden steeds extremer en temperaturen hoger. De beste manier om regenwater te kunnen opvangen en de temperatuur te beperken, is het vergroten van groene oppervlakten. Daarnaast zorgt groen voor meer biodiversiteit in de stad.

Doelstellingen 2040

- Meer groen in de stad voor een prettig leefklimaat, koeling en waterberging.
- Verder vergroten van de biodiversiteit in en rondom de stad.

Focus 2015-2018

- Potentieel van het daklandschap benutten door het toevoegen van 50.000 m² groen dak.

- Meer plekken geschikt maken voor de opvang van regenwater door vergroening.
- Aandacht voor gezonde bomen in de stad die afgezien van een aantrekkelijke leefomgeving zorgen voor verkoeling en voor wateropname.
- Oplossen van ecologische knelpunten en initiatieven stimuleren voor meer biodiversiteit.
- Bevorderen van natuurinclusief bouwen.

50.000 m² extra groen dak

In de stad is het tot vier graden warmer dan buiten de stad. Met groen kunnen we de hitte dempen. Gebouwen met een groen dak of een groene muur stralen minder hitte uit. Maar een groen dak werkt niet alleen verkoelend, ook positieve effecten op waterberging, biodiversiteit, geluidsdruk, isolatie, educatie, recreatie, leefkwaliteit, luchtkwaliteit en levensduur van het dak spelen vaak een rol bij de keuze voor vergroening. Een groen dak met zonnepanelen is ook mogelijk en heeft als voordeel dat de zonnepanelen in combinatie met een groen dak meer rendement opleveren. Tussen 2010 en 2014 is in Amsterdam naar schatting 45.000 m² dak vergroend. Daarmee

beschikt Amsterdam op dit moment over circa 150.000 m² groen dak. Dat zijn overwegend daken met sedum of mos. Die hebben vooral meerwaarde in het kader van hittebestendigheid van de stad. De baten van een dak met een dik groenpakket zijn veel groter, zeker op gebied van waterbergend vermogen. Zo kan een daktuin met een dikke laag van 10-25 cm substraat 60 tot 90% van het regenwater vasthouden. De voorkeur gaat dan ook uit naar groene daken met een dik groenpakket, echter niet alle daken hebben hier voldoende draagkracht voor.

Het toevoegen van 50.000 m² groen dak is



Sportplaza Mercator heeft een groen dak en groene muren.

ambitieuw. Om de doelstelling van 50.000 m² groen dak te kunnen behalen is samenwerking nodig. Actieve samenwerking met de eigenaren van de daken: bewoners, ondernemers, scholen, woningbouwcorporaties en VVE's is van belang. De stad heeft vaak meer baat bij de aanleg van groene daken dan de individuele eigenaren. Voor hen wegen de kosten in veel gevallen niet op tegen de baten. Daarom komt er een subsidieregeling en zal de samenwerking georganiseerd moeten worden. Bij het opstellen van de nieuwe regeling zal in overweging worden genomen om ook bijdragen voor groene muren op te nemen.

Acties en maatregelen 2015-2018

- Opzetten van een regeling voor cofinanciering van groene daken die hoog scoren op aspecten als zichtbaarheid, waterbergend vermogen, biodiversiteit, toegankelijkheid, innovatie, educatie, betekenis voor de buurt en participatie.
 - Opzetten van een subsidieregeling voor Amsterdam gericht op grote groene daken. Het subsidiebedrag per m² wordt afhankelijk van de bijdrage van het groene dak
- aan klimaatbestendigheid, biodiversiteit en leefkwaliteit. Specifieke doelgroepen zoals woningbouwcorporaties en VVE's worden voor deze regeling actief benaderd.
 - Inventariseren van de overige mogelijkheden van het stimuleren van duurzaam gebruik van daken bij nieuwbouw en renovatie.
 - Gesprekken aangaan met scholen, corporaties en bedrijven over het vergroenen van daken. Deze actie raakt aan de Agenda Duurzaamheid waarin wordt ingezet op het maken van afspraken met dezelfde partijen over het benutten van het dakoppervlak (o.a. voor het plaatsen van zonnepanelen). Deze actie wordt afgestemd met de Agenda Duurzaamheid.
 - Het waar mogelijk wegnemen van belemmeringen voor groene daken, zoals regelgeving.
 - Haalbaarheidsstudie naar de mogelijkheden van groene daken op gemeentelijk vastgoed.
 - Zorgen voor informatie via de website over voordelen, voorbeelden en stappenplannen t.a.v. groene daken.

Speelt vooral in: **C** **R**

Voor de regenbuien die steeds heviger worden in de toekomst, is het groen in de stad hard nodig. Hier wordt een daktuin aangelegd op een basisschool in Amsterdam.



Opvang van regenwater

Regenbuien worden steeds heviger. Om in de toekomst het regenwater te kunnen opvangen moeten we voorkomen dat de stad verder verhardt. In het platform Amsterdam Rainproof, onderdeel van en gefinancierd door Waternet, worden diverse mogelijkheden onderzocht om verharde openbare en private terreinen te vergroenen. Bewoners en ondernemers worden op hun eigen verantwoordelijkheid gewezen en gestimuleerd om met slimme oplossingen te komen.

Bestaand groen zoals parken, groene daken en groenstroken vangen regenwater op. Daarnaast zijn er allerlei kansen om te vergroenen als verhardingen geen duidelijke functie hebben. Dat kan het geval zijn op bedrijventerreinen, bij parkeervakken, muren van gebouwen, (snel)wegen en tram- en spoorbanen. Groen kan ook bewuster worden ingezet om als spons voor regenwater te dienen, bijvoorbeeld bij het ontwerp van speelplekken. In plaats van het omringen van geveltuintjes met een betonnen band kan ook gekozen worden voor een vorm van afzetting die het regenwater doorlaat. Kunstgrasvelden in sportparken, vaak essentieel om intensiever gebruik mogelijk te maken, kunnen ondergronds grote hoeveelheden water bergen. Daarnaast zijn er verschillende technieken ontwikkeld om meer water te bergen op het maaiveld en het riool te ontlasten. Voorbeelden hiervan zijn de waterdoorlatende paden van de Funen, watervertragende groenstroken en wadi's. Waar compensatie van

groen door Rijkswaterstaat, NS of provincie bij aanleg of verbreding van infrastructuur aan de orde is, zal Amsterdam partners adviseren over de wijze waarop en de locaties waar gecompenseerd wordt. In alle gevallen is het slim en kostenefficiënt om zo veel mogelijk werk-met-werk te maken.

Acties en maatregelen 2015-2018

- Waar de gemeente investeert in groenvoorzieningen, is expliciet aandacht voor het waterbergend vermogen van het groen.
- Het inzetten van vergroening als mogelijkheid om de sponswerking (en aantrekkelijkheid) van een locatie te vergroten, daar waar door de gemeente geïnvesteerd wordt in de openbare ruimte.
- Verder opbouwen van kennis over slimme combinaties van (regen)water en groenontwerp. Inbrengen van deze kennis in o.a. de Groene Puccini.
- Inventarisatie van locaties op maaiveld in de openbare en particuliere ruimte die in aanmerking komen voor ontharding/vergroening. Ook wordt onderzocht welk instrument daarvoor het beste kan worden ingezet. Actie wordt afgestemd op het programma Rainproof, waarin onderzoek is aangekondigd naar hoe een deel van de gemeentelijke rioolheffing ingezet kan worden als positieve prikkel voor 'rainproof-handelen' door particulieren en bedrijven.

Speelt vooral in: **C** **R**

Gezonde bomen

In een duurzame stad vervullen bomen een sleutelrol. Naast ruimtelijke, functionele en esthetische factoren, zijn ook groeiomstandigheden en risicospreiding van ziekten en plagen belangrijke factoren bij het maken van keuzes over bomen in de stad. Bovendien zorgen de stijgende temperaturen ervoor dat bomen steeds belangrijker worden voor verkoeling in de stad. Dat zijn redenen om als uitwerking van deze Agenda Groen een Hoofdbomenstructuur te ontwikkelen. De Hoofdbomen-

structuur bestaat uit boombeplantingen langs stadsdeeloverstijgende straten die voor de ruimtelijke kwaliteit en de herkenbaarheid van groot belang zijn. Met investeringen in bomen langs stadsstraten, kunnen letterlijk verbindingen worden gemaakt tussen de gebieden binnen en buiten de ring A10 (zoals bij de Jan Evertsenstraat). Voor alle straten die deel uitmaken van de Hoofdbomenstructuur worden verbeterpunten ten aanzien van de boomtechnische en ruimtelijke kwaliteit beschreven.



Bomen voor een prettig klimaat

Bomen verdampen veel water en dit heeft een verkoelend effect. Eén boom heeft op een zonnige dag een koelvermogen van ongeveer 10 airco's. Bomen geven bovendien schaduw waardoor het onder een boom op een hete dag zo'n 10 tot 15°C koeler is (Wageningen Universiteit, 2012). Bomen vervullen daarmee een belangrijke functie in het dempen van zomerhitte. Daarnaast kan de groeiplek van een boom, mits goed ingericht, een functie vervullen voor tijdelijke retentie van regenwater. Op diverse plekken in de stad is daar mee geëxperimenteerd, bijvoorbeeld op IJburg.

Uitgangspunten zijn dat er bij het planten en beheren van bomen voldoende groeiruimte voor de bomen moet zijn en dat bij herprofilering van straten gezonde en levensvatbare bomen blijven staan. De adviezen worden in regulier beheer, groot onderhoud en herprofileringen meegenomen.

Op dit moment beschikt elk stadsdeel over een eigen bomenverordening, waarin verschillend wordt omgegaan met (monumentale) bomen en herplant. Er moet daarom één centrale Bomenverordening komen en één Bomenkaart met daarop alle bomen in de openbare en particuliere ruimte met een monumentale status. In de centrale Bomenverordening moet komen te staan wat de betekenis is van de monumentale status en hoe daar in de praktijk mee wordt omgegaan. Parallel aan de bomenverordening wordt een regeling uitgewerkt voor compensatie, herplant en de wijze waarop de handhaving op de herplant wordt geregeld.

De verantwoordelijkheid voor het opstellen van de verordening ligt bij het stadsbestuur. Als er een aanvraag komt voor een kapvergunning, dan wordt de vergunningverlening door het stadsdeelloket gedaan conform de stadsbrede verordening. De toetsing aan de

verordening zal door één externe commissie worden uitgevoerd. Vanuit de commissies die dit altijd deden in de stadsdelen, kan één centrale adviescommissie worden samengesteld.

Acties en maatregelen 2015-2018

- Opstellen van een stedelijke Hoofdbomenstructuur, inclusief een werkwijze hoe hiermee om te gaan.
- Het maken van een stadsbreed overzicht van de boomtechnische en ruimtelijke kwaliteit van bomen die deel uitmaken van de Hoofdbomenstructuur.
- Op basis van best-practice opstellen (en door de Raad laten vaststellen) van een voorkeurssoortenlijst voor bomen ter ondersteuning van het keuzeproces voor toe te passen straatbomen.
- Ontwikkelen van een Bomenkaart met daarop alle bomen in de stad met een monumentale status. Gekoppeld aan deze kaart opstellen van een centrale Bomenverordening, incl regeling voor compensatie en herplant.
- De toetsing aan de centrale Bomenverordening onderbrengen bij een adviescommissie monumentale bomen.

Speelt vooral in: **C** **R** **L**

Ecologische verbindingen

De biodiversiteit in Amsterdam is de afgelopen decennia, tegen de landelijke en wereldwijde trend in, gestegen. We gaan de ontstane biodiversiteit in de stad beschermen en ruimte maken voor verdere groei. Op verzoek van de Raad wordt de ontwikkeling van de biodiversiteit aan de hand van de Natuurwaardenkaart om de vijf jaar in beeld gebracht (start 2015).

Barrières tussen groene en blauwe verbindingen worden overbrugd met behulp van natuurvriendelijke oevers, faunapassages, vispassages, fauna uitstapplaatsen, etcetera. We kiezen vaker voor het niet vervangen of bewust weghalen van harde beschoeiingen langs waterpartijen, waardoor natuurlijke oevers ontstaan. Naast vergroten van de biodiversiteit draagt dit ook bij aan het verbeteren van de kwaliteit van het oppervlaktewater. Dit gebeurt al in volkstuinparken, maar moet ook gebeuren in stadsparken, sportparken en andere groengebieden.

Ecologische verbindingen zorgen ervoor dat biodiversiteit wordt behouden en versterkt,

en dat planten en dieren verder 'de stad in kunnen trekken'. Daarom is de Amsterdamse Ecologische Structuur op kaart gezet. De strategie is om de knelpunten in deze ecologische structuur zoveel mogelijk op te lossen door ze onderdeel te maken van de projectbegroting van grotere ruimtelijke projecten. Bij het oplossen van knelpunten is in veel gevallen ook aandacht voor het verbeteren van water-, fiets- of wandelverbindingen. Van de 150 knelpunten op Amsterdams grondgebied zijn er tussen 2012 en 2014 60 opgelost, waaronder veel laaghangend fruit. De komende jaren zijn ook de meer complexe knelpunten aan de beurt. Volgens raadsbesluit moeten voor 2020 alle knelpunten zijn opgelost.

Acties en maatregelen 2015-2018

- Oplossen van 80 knelpunten in de ecologische structuur.
- Ondersteunen van initiatieven gericht op het vervangen of weghalen van harde beschoeiingen langs waterpartijen, waardoor natuurlijke oevers ontstaan.

In de stad zijn de afgelopen jaren op tal van plekken ecopassages aangelegd. Bijvoorbeeld via een simpele buis onder de weg door kunnen kleine dieren als de hermelijn, marter en ringslang zich veilig door Amsterdam verplaatsen.

Speelt vooral in: **C R L S**



Biodiversiteit

In tegenstelling tot wat veel mensen denken is er veel natuur en biodiversiteit in de stad. Stadsnatuur is heel divers en vooral ook dichtbij. Juist in de stad kun je de natuur bijna letterlijk aanraken. Veel diersoorten kunnen heel goed in de nabijheid van de mens leven. De structuur van de stad met veel afwisseling van soorten groen, verschillende typen bebouwing, waterstructuren en een diversiteit aan microklimaten maakt dat een grote diversiteit aan flora en fauna is ontstaan. Zo is het aantal soorten wilde bijen in stadsdeel Zuid in 15 jaar tijd van 24 naar 42 gegroeid. Dat is interessant, want de bij is een goede indicator van hoe het er in de stad voorstaat met de biodiversiteit. Van de 40.000 hogere organismen in Nederland is 10% afhankelijk van de stad, 25% komt in de stad voor.

De toegenomen biodiversiteit in Amsterdam is vooral erg waardevol voor de bewoners. De beleving van het groen in de stad krijgt voor veel mensen een extra dimensie als er veel verschillende soorten dieren en planten te vinden zijn. Een groeiend aantal Amsterdammers lijkt daarin geïnteresseerd, getuige de opkomst van activiteiten als wildplukken in de stad of excursies met een stadsecoloog. Net als bij voorzieningen willen bewoners natuur in de directe nabijheid van het huis (Grote Groenonderzoek 2013).



In Amsterdam neemt het aantal soorten wilde bijen toe, terwijl in Nederland en wereldwijd het aantal wilde bijen afneemt. Dat is interessant, want de bij is een goede indicator van hoe het ervoor staat met de biodiversiteit in de stad.

Natuurinclusief bouwen

Tenslotte wordt er ingezet op het stimuleren van creatieve mogelijkheden om gebouwen meer natuurvriendelijk te maken (natuurinclusief bouwen). Met het toevoegen van 50.000 m² groen dak wordt tegemoet gekomen aan deze doelstelling. Daarnaast kunnen relatief eenvoudige en goedkope aanpassingen aan gebouwen zorgen voor verblijfplekken voor vleermuizen en nestgelegenheid voor huismus, gierzwaluw en andere gebouwwonende soorten. Positieve ervaringen voor het aanbrengen of beschermen van nestvoorzieningen, zoals in stadsdeel Centrum met de gierzwaluw, verdienen navolging in andere delen van de stad.

Een aanpak gericht op buurtniveau levert meer resultaten dan een aanpak gericht op huisniveau. Een mogelijkheid is om bij nieuwbouwprojecten natuurinclusief bouwen deel uit te laten maken van het tenderproces.

Acties en maatregelen 2015-2018

- Inventariseren welke maatregelen het meest effectief zijn om natuurinclusief bouwen te bevorderen. Een mogelijkheid is om natuurinclusief bouwen deel uit te laten maken van het tenderproces.

Speelt vooral in: **C R L S**

3 Groen in de buurt



Steeds meer Amsterdammers maken gebruik van groen in hun buurt. Het heeft een belangrijke functie als ontmoetingsplek voor buurtbewoners en zorgt ervoor dat mensen meer bewegen. We gaan groen in de buurt verbeteren en toevoegen, aansluitend op de wensen en behoeften van bewoners.

Doelstellingen 2040

- In Amsterdamse buurten zijn voorzieningen voor jong en oud die uitnodigen tot bewegen.
- Er is groen naast de deur in de vorm van bijvoorbeeld postzegelpark, bomen of geveltuinen.
- Bewoners krijgen de ruimte om groeninitiatieven te realiseren.

Focus 2015-2018

- Voorzieningen in het groen gericht op sporten en bewegen.

- Uitdagende groene omgeving voor kinderen.
- Meer en beter groen in de buurt.
- De gemeente faciliteert, op kleine schaal, initiatieven van bewoners en ondernemers gericht op gezond en duurzaam voedsel en duurzame vormen van stadslandbouw.
- Het faciliteren en gemakkelijk maken van groene buurtinitiatieven, onder andere door het bieden van heldere randvoorwaarden.

Sporten en bewegen

De groene omgeving moet kinderen, volwassenen en ouderen uitnodigen om te sporten en bewegen, liefst op korte afstand van de woning. Denk aan goed verlichte wandel-, hardloop-, fiets- en skeelerroutes of fitness-toestellen voor jong en oud. Of aan een uitgekende groenstructuur die uitnodigt tot ommetjes in de buurt. Het Gaasperpark zal in gebruikswaarde toenemen als er een aantrekkelijk 'rondje om de plas' wordt aangelegd. Goed aangelegde kleine sportveldjes in de

buurt, die intensief en voor allerlei sportieve doeleinden kunnen worden gebruikt, zoals die in het Gerbrandypark, verdienen navolging op andere plekken in de stad.

Uit de Amsterdamse Gezondheidsmonitor (2012) blijkt dat gezondheidsproblemen het grootst zijn in buurten waar groepen wonen met lagere inkomens en opleiding. In deze buurten is naar verwachting de meeste gezondheidswinst te behalen door te investeren



De groene omgeving moet kinderen, volwassenen en ouderen uitnodigen om te sporten en bewegen

in bewegingsstimulering.

Acties en maatregelen 2015-2018

- Bijdragen aan de aanleg of verbetering van sportveldjes in het groen, geschikt voor intensief en divers gebruik.
- Bijdragen aan de aanleg of verbetering van wandel-, hardloop-, fiets- en skeelerroutes in groengebieden.
- Waar de gemeente investeert in nieuwe woonbuurten, wordt vanaf de ontwerpfase aandacht besteed aan groenvoorzieningen die uitnodigen tot bewegen.

Speelt vooral in: **R** **L**



In natuurlijke speelplaatsen, zoals hier bij De Natureluur, is veel plek voor actie in de vorm van uitdagende klimtoestellen, boomhutten. Er is veel groen in de vorm van spannende bosschages en natuurlijke doolhoven. Ook wordt er veel gebruik gemaakt van natuurlijke materialen, hoogteverschillen en slingerende paden.

Uitdarend groen voor kinderen

Het groeiend aantal kinderen in de stad verdient bijzondere aandacht. Het blijkt dat kinderen steeds meer binnen spelen. Door de buitenruimte in de buurt 'beweegvriendelijk' in te richten worden kinderen gestimuleerd om meer buiten te spelen en lichamelijk actiever te worden. De afgelopen jaren zijn er veel speelplaatsen voor kinderen bijgekomen. Waar het in sommige buurten aan ontbreekt is variatie en gebruikswaarde van speelplaatsen. In stadsparken en plantsoenen, maar ook bij scholen, buitenschoolse opvang en crèches kunnen natuurlijk ingerichte speelplaatsen kinderen uitnodigen om te bewegen. In lijn met de Amsterdamse Aanpak Gezond Gewicht (2014) zal de focus zich op korte termijn richten op buurten met een groot aantal kinderen met obesitas.

Bijna alle basisscholen in Amsterdam maken gebruik van schooltuinwerk, een praktijkgerichte vorm van onderwijs midden in de natuur. De ervaring van bijna elke jonge Amsterdammer op de schoolwerktuin is uniek en draagt bij aan het besef van gezonde voeding en kennis over alles dat groeit en bloeit. Deze inspirerende buitenlokale zijn mooi, maar de schooltuinen zijn niet openbaar toegankelijk en gericht op bepaalde leeftijdscategorieën. Om kinderen vaker in aanraking te laten komen met groen en (natuur)educatie biedt een programma gericht op het vergroenen van schoolpleinen interessante mogelijkheden.

Acties en maatregelen 2015-2018

- In lijn met de Amsterdams Aanpak Gezond Gewicht worden 15 natuurlijke speelplaatsen aangelegd of verbeterd.

- Bijdragen aan de aanleg van groene schoolpleinen die uitdagen tot bewegen.

Speelt vooral in: **R L**

Groene plekken in de buurt

De ervaring van de afgelopen jaren is dat er overal in Amsterdam mogelijkheden zijn om tijdelijk of permanent groen in de buurt toe te voegen of op te knappen, ook in het dichtbebouwde centrumgebied van Amsterdam. Het gaat daarbij om geveltuinen, (binnen)tuinen, groene muren, groene boomspiegels, speelplekken, bomen in de straat en postzegelparken. Zo zijn in het centrum een aantal tuinen opgeknapt en (semi-)openbaar gemaakt. Denk aan de tuin van de Hermitage en de tuin van het Rijksmuseum. Postzegelparken zijn openbare groene buitenruimten die uitnodigen tot ontmoeting. Ze onderscheiden zich van plantsoenen en pleinen doordat ze klein zijn en er veel aandacht is besteed aan de inrichting. In de stad zijn circa 80 postzegelparken te vinden. In verschillende stadsdelen zijn regelingen van kracht waarmee Amsterdammers op een eenvoudige wijze geveltuintjes kunnen (laten) aanleggen of boomspiegels kunnen vergroenen.

Dit groen kan een oase op zich zijn of juist onderdeel van een groene route. De behoefte aan meer groen in de buurt is in dichtbebouwde gebieden binnen de ring groter dan in de groene tuinsteden. In de tuinsteden gaat het vaker om het aantrekkelijker maken van al

Speelt vooral in: **C R L**

Stadslandbouw en voedsel

Het aantal vernieuwende initiatieven in Amsterdam, gericht op duurzaam tuinieren, het verwerken van biologisch geteeld voedsel tot nieuwe producten en het verkopen van deze producten, groeit enorm. De productie en verwerking van gezond en duurzaam voedsel in en rondom de stad is een nieuwe economische factor in de stad geworden. Deze ontwik-

Relatie groen en gezondheid

Er is groeiende aandacht voor de relatie tussen een groene inrichting van de openbare ruimte en gezondheid. Obesitas, zelfs op jonge leeftijd, is een groeiend probleem met alle gezondheidsrisico's en daarbij horende zorgkosten van dien. In Amsterdam zijn 245.000 mensen (40%) te zwaar, 70.000 (11%) van hen hebben obesitas (Amsterdamse Gezondheidsmonitor, 2012). Dit heeft ernstige gevolgen voor hun gezondheid op korte en lange termijn. Gelukkig blijkt uit de Amsterdamse Sportmonitor (2013) dat tweederde van alle Amsterdammers geregeld sport. Vooral informeel sporten, bijvoorbeeld in parken, neemt toe. Aantrekkelijk ingericht groen kan uitnodigen tot bewegen.

Mensen voelen zich ook gezonder met groen om zich heen. De aanwezigheid van groen zorgt er bijvoorbeeld voor dat mensen minder hinder ondervinden van lawaai (Gemeente Amsterdam DMB, 2009). Groen blijkt ook van invloed op de motorische, sociale en cognitieve ontwikkeling. Als kinderen van jongs af aan opgroeien in een uitdagende groene omgeving ontwikkelen ze betere motoriek en zijn leerprestaties beter (Taylor, 2002; Wells, 2003; Berman, 2008).

groene plekken. Door slim te ontwerpen kan vergroenen van de buurt prima samengaan met de behoefte aan rustige plekken, met name in het centrum.

Acties en maatregelen 2015-2018

- Vergroenen of aanleggen van 20 postzegelparken, een groei van 25%.
- Het voortzetten van gemeentelijke regelingen, waarmee Amsterdammers op een eenvoudige wijze geveltuintjes kunnen (laten) aanleggen of boomspiegels kunnen vergroenen. Deze gemeentelijke regeling zal voor de gehele stad van kracht zijn, dus ook in stadsdelen waar voorheen nog geen regeling bestond.

Stadslandbouw kan bijdragen aan de kwaliteit van en de betrokkenheid bij het groen. Het heeft een positief effect op de gezondheid van bewoners en de sociale samenhang in de wijk



betrokkenheid en sociale interactie en cohesie belangrijke positieve effecten van stadslandbouw.

Gezond en biologisch geproduceerd voedsel

Steeds meer Amsterdammers kiezen voor ambachtelijke en biologische producten, voedsel uit de streek of groente en fruit van het seizoen. Omdat het gezonder is, maar ook omdat ze willen weten waar het vandaan komt, en door wie en hoe het is geproduceerd, verwerkt en getransporteerd.

In alle grote steden en dus ook in Amsterdam is het fenomeen stadslandbouw opgekomen. Het aantal vernieuwende initiatieven van duurzaam geproduceerd voedsel, maatschappelijk of commercieel, schiet letterlijk uit de grond. Bij Café De Ceuvel in Noord draait het allemaal om lekker en lokaal geproduceerd eten. Praktisch alles wordt gerecycled zodat gesloten energie- en afvalstromen ontstaan. De Ceuvel trekt inmiddels internationaal aandacht.

In 2014 zijn diverse initiatieven gestart, verder gebracht of gerealiseerd die vernieuwende en aansprekende combinaties van productie, verwerking, consumptie, kennis en educatie van en over voedsel samenbrengen. Voorbeelden zijn Noord Oogst in Amsterdam Noord, World of Food in Amsterdam Zuidoost en de Hallen in Amsterdam West. Ook het aantal winkels als de Landmarkt of Marqt met voornamelijk producten uit de omgeving groeit sterk.

omdat veel initiatieven en projecten van actieve burgers en ondernemers komen die zelf willen beheren. Ook zijn welzijns- en

zorginstellingen, woningcorporaties, scholen en natuur- en milieuentra met stadslandbouw bezig. De ruimte voor nieuwe volkstuinparken binnen de gemeentegrenzen is zeer beperkt, maar ruimte om te tuinieren is er genoeg. Denk aan (tijdelijke) moestuinen op braakliggende terreinen en in stadsparken, kruidenbakken op pleinen, op daken of op grotere schaal aan de randen van de stad, zoals in de Tuinen van West.

Onlangs is de gemeentelijke pagina Stadslandbouw online gegaan (www.amsterdam.nl/stadslandbouw). Deze heeft als belangrijkste doel om gemeentelijke hindernissen die stadslandbouw bemoeilijken op te heffen. Om stadslandbouw verder te stimuleren wordt samen met maatschappelijke partners de portal www.voedselpoortamsterdam.nl opgezet, die als paraplu moet dienen voor de vele initiatieven op het gebied van stadslandbouw. De Voedselpoort wil overzicht en transparantie creëren waardoor stadslandbouw makkelijker van de grond kan komen. De betrokkenheid van de gemeente zal zich na de opstartfase vooral richten op het goed onderhouden van de eigen gemeentelijke pagina over stadslandbouw. Inzet is dat de voedselpoort zelfstandig gaat functioneren met de gemeente als een van de redactieleden, samen met de overige betrokken organisaties.

De gemeente trekt als het gaat om voedsel zo veel mogelijk op met andere partijen. Nieuwe initiatieven met een maatschappelijke meerwaarde zal de gemeente waar mogelijk (blijven) ondersteunen. Zo loopt er sinds februari 2015 een pilot met Foodtrucks die het mogelijk maakt meer vers en gezond voedsel aan te bieden op straat. Het cluster Agri Food van de AEB organiseert een Amsterdam Food Conference tussen bedrijfsleven, onderwijs en overheden, met als doel kennisuitwisseling en samenhang bevorderen tussen deze partijen. Amsterdam neemt deel en denkt mee. Ook biedt de gemeente financiële ondersteuning aan een educatief programma met als doel het vergroten van bewustwording over voedsel voor scholieren.

Daarnaast erkent het bestuur het belang van het verduurzamen van de voedselketen. Schoonere distributie en minder verspilling zijn belangrijk. Door bij te dragen aan initiatieven die het verduurzamen en verkorten van de keten tot doel hebben, waardoor meer uitwisseling van stad en platteland plaats kan vinden en de afzet van lokale producten in de stad kan toenemen, wordt een gewenste ontwikkeling gestimuleerd. Samenwerking rondom voedsel in de metropoolregio Amsterdam is hiervoor essentieel.

Speelt vooral in: **C R L S**

Buurtinitiatieven

Het bieden van ruimte aan en het ondersteunen van groene buurtinitiatieven levert veel op. De groene uitstraling van de buurt wordt versterkt, het gevoel van verbondenheid met de straat of buurt neemt toe en kinderen komen in contact met de natuur. Vaak nodigt een kleine investering van de gemeente, zoals de aanleg van een geveltuintje, uit tot een veelvoud van bijdragen en inspanningen van bewoners. Een buurtinitiatief kan soms beheerwerk voor de overheid uitsparen. Maar dat is niet altijd het geval en ook niet het hoofddoel bij het faciliteren van buurtinitiatieven. Wel is het van belang dat heldere randvoorwaarden vanuit de gemeente worden meegegeven voor beheer en gebruik van het groen door buurtbewoners. In diverse stadsdelen en bij groen-

Het stadsbestuur is enthousiast over de opkomst van stadslandbouw en bewustwording rond voedsel. Het ziet haar rol vooral in het faciliteren van initiatieven rondom stadslandbouw en voedsel en het eventueel wegnemen van belemmerende regels.

Acties en maatregelen 2015-2018

- Op basis van cofinanciering financieel bijdragen aan initiatieven voor de aanleg van moes-, kruiden-, of pluktuinen, tijdelijk of voor langere termijn, op braakliggende terreinen, op pleinen of in stadsparken.
- Op basis van cofinanciering financieel bijdragen aan initiatieven voor alternatieve wijzen van productie, verwerking en distributie in de voedselketen in de Metropoolregio Amsterdam.
- Initiatieven voor stadslandbouw makkelijker maken door informatie op gemeentelijke websites te onderhouden en samen met maatschappelijke organisaties de Voedselpoort op te zetten.
- Inventariseren welke belemmeringen in gemeentelijke regelgeving initiatieven rondom voedsel en stadslandbouw in de weg staan en die waar mogelijk wegnemen.

Bewoners krijgen de ruimte om groeninitiatieven te realiseren en beheren.



organisaties is daar ervaring mee opgedaan.

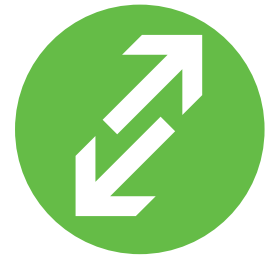
'best practices' met daarin onder andere voorbeelden van gebruikscontracten tussen gemeente en initiatiefnemer(s).

Acties en maatregelen 2015-2018

- Met bestuurscommissies en groenorganisaties ontwikkelen van een toolkit met

Speelt vooral in: **C R L**

4 Verbindingen en toegankelijkheid



Door het groen in en om de stad beter te verbinden en toegankelijk te maken voor diverse functies, zal het gebruik toenemen.

Onderzoek laat zien dat een aantal parken en groengebieden intensiever worden gebruikt, maar dat andere juist achterblijven omdat hun inrichting niet aansluit bij de wensen van bewoners of omdat ze slecht te bereiken zijn. Het is niet de bedoeling om van alle groengebieden in de stad drukke parken te maken. Wel moeten groengebieden meerdere functies hebben, aangezien de stad drukker wordt en de verscheidenheid aan wensen en behoeften groter wordt.

Doelstelling 2040

- Beter benutten van het bestaande groen in en rondom de stad.

Focus 2015-2018

- Groengebieden voor een breder publiek toegankelijk maken.
- Aantrekkelijke verbindingen tussen en binnen groengebieden.

Toegankelijkheid voor breder publiek

Sportparken, volkstuinparken, schoolwerktuinen en begraafplaatsen zijn om allerlei redenen uitermate belangrijk voor bewoners. In veel gevallen dienen ze één doel en hebben ze een semi-openbaar karakter. Veel sportparken kunnen een grotere functie vervullen voor de gezondheid van Amsterdammers als deze openbaar toegankelijk zijn, ook buiten de reguliere openingstijden. Volkstuinparken

kunnen hun wandelpaden openstellen voor bezoekers of kunnen een functie vervullen in productie en verkoop van gezond geteeld voedsel. Schoolwerktuinen krijgen een grotere betekenis voor de buurt als bewoners een cursus kunnen volgen over tuinieren en gezond geproduceerd voedsel. Het is hierbij ook van belang om de brede functie van dit soort terreinen zichtbaar te maken voor de buurt en



De Nieuwe Ooster is een bijzondere plek in de stad, niet alleen vanwege het imposante 'stenen archief', maar ook vanwege de parkarchitectuur en de imposante bomen. De Nieuwe Ooster investeert in goede publiekvoorzieningen, zodat meer mensen van deze unieke rust kunnen genieten (foto: Nieuwe Ooster).

stad. Dat geldt overigens niet voor alle sportparken, volkstuinparken, schoolwerktuinen en begraafplaatsen, per locatie moet gekeken worden of het meer toegankelijk maken van het groengebied meerwaarde heeft. De urgentie is het hoogst in gebieden in en rondom het centrumgebied.

Ook groengebieden in de stad met goede zwemmogelijkheden kunnen een breder publiek aantrekken en zo bijdragen aan het spreiden van de druk. Dan moeten oevers en kaden op meer plekken in de stad openbaar en toegankelijk worden gemaakt en de verblijfskwaliteit worden verbeterd. Aan de noordelijke IJ-oevers, de stadsplassen met bijbehorende groengebieden en de Amstel liggen kansen. De stadsplassen (Sloterplas, Nieuwe Meer, Gaasperplas, Nieuwe Diep en Noorder IJplas) worden aantrekkelijker als je er omheen kunt wandelen, fietsen, hardlopen of skaten en hier meer recreatieve, watersport en horecavoor-

zeningen worden ontwikkeld. De zonnige Noordelijke IJ-oevers zijn kansrijk voor een langgerekt oeverpark in combinatie met een wandel- en fietsboulevard. De route kan een impuls zijn voor ontwikkelingen op de noordelijke IJ-oevers. Tenslotte kan ook bij de Amstel het contact met het water worden verbeterd, bijvoorbeeld in het verlengde van het nieuwe park bij het Amstelkwartier.

Acties en maatregelen 2015-2018

- Gesprekken voeren en afspraken maken met maatschappelijke organisaties over het verbreden of versterken van de betekenis van sportparken, volkstuinparken, schoolwerktuinen en begraafplaatsen voor de buurt en de stad.
- Het toegankelijk maken en versterken van de verblijfskwaliteit van groengebieden aan het water, onder andere door voorzieningen toe te voegen en recreatieve routes te verbeteren.

Speelt vooral in: **C R L S**

Aantrekkelijke verbindingen

Door aantrekkelijke, veilige en comfortabele routes naar het groen stijgen bezoekersaantallen en daarmee het draagvlak voor voorzieningen. Goede verbindingen dragen bij aan het spreiden van de druk. Zo kan bijvoorbeeld de druk op het Vondelpark worden verlicht door dit park goed gemarkeerd en aantrekkelijk te verbinden met het Rembrandtpark. De recreatieve waarde van de scheggen zal toenemen als er aantrekkelijke verharde of onverharde fiets-, wandel-, ruiter, hardlooppaden worden aangelegd.

Ook een regionaal netwerk van aantrekkelijke fietsroutes is van belang, zodat groen- en watergebieden in de stad worden verbonden met de landschappen in de regio. De meeste fietsroutes bestaan al grotendeels, maar hier en daar ontbreken er schakels. De beleving en

het comfort van de bestaande routes laten op onderdelen te wensen over. Daarom wordt er een bijdrage geleverd aan deze, in het coalitieakkoord genoemde, 'Groene Lopers'. De bijdrage richt zich met name op het vergroten van de recreatieve waarde van Groene Lopers en het oplossen van knelpunten in schakels tussen stad en land.

Acties en maatregelen 2015-2018

- Verbeteren van verbindingen tussen en binnen groengebieden voor dagelijks recreatief en sportief gebruik.
- Het zichtbaar verbeteren van fietsverbindingen naar landschappen rondom de stad, door het oplossen van knelpunten in de schakels tussen stad en land en/of investeren in de belevingswaarde van de routes.

Speelt vooral in: **C R L S M**



Fietsen is populair

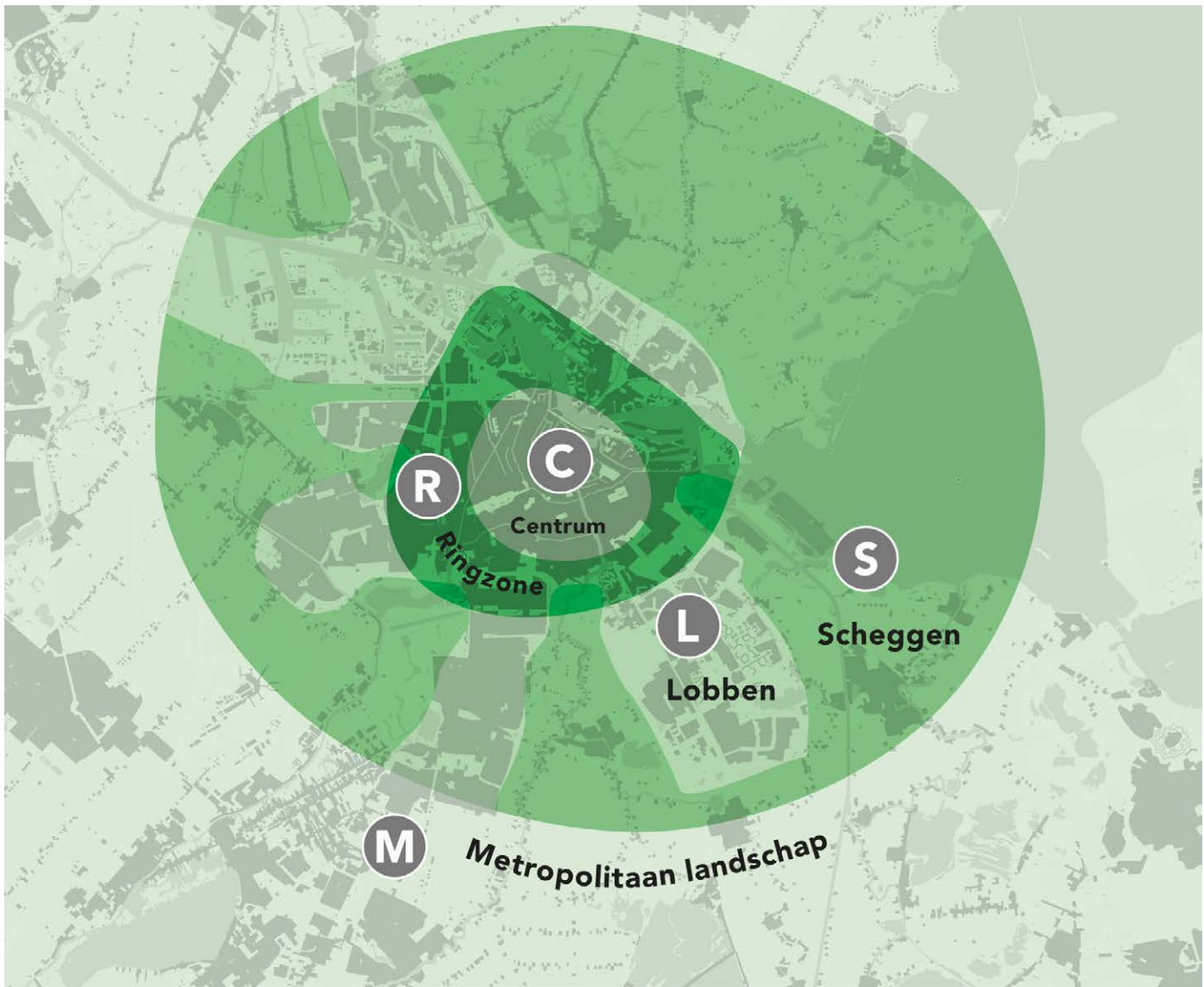
Er wordt steeds meer gefietst in de stad, ook door toeristen (DIVV, 2013). De fietsdrukte in Amsterdam wordt ook manifest in parken, met name die binnen de Ring A10. De keuze voor een route door het groen wordt gemaakt omdat deze sneller is, maar ook aspecten als aantrekkelijkheid, veiligheid of 'minder uitlaatgassen' spelen daarbij vermoedelijk een rol. Dit impliceert dat de bereidheid tot omfietsen of om wat verder te reizen naar het groen aan de rand van de stad, meer en meer afhankelijk wordt van de ervaren kwaliteit op de route. Recreëren begint voor veel mensen op het moment dat ze de voordeur uitgaan en op de fiets stappen.

Deel II

Uitdagingen

De opgave om het groen in de stad te verbeteren verschilt per gebied. Daarom maken we onderscheid in zones. Aansluitend bij de Structuurvisie Amsterdam 2040 en de Ontwikkelstrategie Amsterdam 2025 wordt er onderscheid gemaakt in vijf zones: Centrumgebied, Ringzone, Stedelijke lobben, Groene scheggen en Metropolitaan landschap.





C Centrumgebied

Het centrumgebied is het meest dichtbebouwde en verharde deel van Amsterdam. Hier liggen vooroorlogse stadsparken als Vondelpark, Sarphatipark en Oosterpark. Parken met zeer hoge bezoekersaantallen en divers gebruik. Het succes van deze parken is tegelijk ook een bedreiging. Het leidt tot grote gebruiksdruk wat kan leiden tot overlast en verschraving van de diversiteit.

De uitdagingen voor het centrumgebied zijn: het vinden van een balans in al deze verschillende gebuiken, het waarborgen van de diversiteit aan groene ruimten, het spreiden van de druk en het klimaatbestendig maken. De gebruiksmogelijkheden van het groen worden vergroot ten behoeve van alle gebruikers. Het beheer van het groen moet aansluiten bij het intensieve gebruik en de recente investeringen die zijn gedaan in het vergroten van de gebruiks- en belevingswaarde. Ruimte voor aanleg van nieuw groen is beperkt en vraagt

daarom om een creatieve aanpak. Mogelijkheden liggen met name in kleine groenelementen zoals geveltuinen, verticale tuinen, kleine plantsoentjes, groene boomspiegels en (liefst openbare) daktuinen. De beste kansen voor het wegnemen van de druk op het groen in het centrum liggen bij het verbeteren van de grotere groengebieden in de ringzone.

R Ringzone

In de ringzone liggen een aantal forse groengebieden. Dat zijn in de eerste plaats een aantal grote stadsparken, zoals het Rembrandtpark, het Amstelpark, Flevopark, Noorderpark en de Sloterpas. Ook bevinden zich in deze zone een groot aantal sportparken, volkstuintuinen, begraafplaatsen en een aantal 'koppen van de scheggen', zoals de kop Amstelscheg en een deel van het Amsterdamse Bos.

Veel van de groengebieden in de ringzone hebben in vergelijking met het centrumgebied

lagere, maar ook stijgende bezoekersaantallen. De stedelijke dynamiek is hier het grootst, met name in en rond de Zuidas, Ring West, de IJ-oeveren en de gebieden rondom de stations Amstel en Sloterdijk.

In de ringzone is het van belang om ontwikkeling en verdichting hand in hand te laten gaan met investeringen in groen. Gerichte groeninvesteringen in deze zone betekenen een impuls voor de stedelijke ontwikkeling. Bovendien kan het voor een verbinding zorgen tussen de gebieden in het centrumgebied en buiten de ringzone.

Het is essentieel dat ontwikkelingen integraal worden opgepakt, zodat naast het realiseren van woningen ook de kwaliteit en kwantiteit van groen en doelen op het gebied van klimaat, biodiversiteit en gezondheid vroegtijdig worden betrokken bij planvorming.

L Stedelijke lobben

De stedelijke lobben zijn de bebouwde delen van Zuidoost, Noord en Nieuw-West. De stedenbouwkundige opzet van de lobben heeft voor aanzienlijk meer groen gezorgd dan in het centrumgebied het geval is. Ook treffen we er een aantal stadsparken zoals het Nelson Mandelapark (voorheen Bijlmerpark), Gaasperplaspark en het Sloterplaspark. Het risico op wateroverlast is hier door de grotere oppervlakten groen kleiner. Het vele groen en de rijke natuur in de stedelijke lobben is onderdeel van de identiteit. Maar, meer groen

wordt niet altijd positiever gewaardeerd. Zo kunnen onaantrekkelijke groene plekken zonder duidelijke functie leiden tot een onveilig gevoel en voegen ze geen waarde toe aan de aantrekkelijkheid van het woonmilieu.

In de lobben ligt de nadruk op kwaliteit in plaats van kwantiteit: het vergroten van de (bio)diversiteit, het verbreden van de functionaliteit en het op peil brengen en houden van de kwaliteit van het groen. Bestaande parken en groengebieden worden aantrekkelijker voor het publiek door het toevoegen van recreatieve voorzieningen. Ook het beter verbinden van de lobben met de groene scheggen via aantrekkelijke fietsverbindingen vormt een speerpunt in de stedelijke lobben. Aangezien obesitas het meeste voorkomt in dit gebied, wordt extra ingezet op beweging stimulerende groeninvesteringen, bijvoorbeeld door het toevoegen of verbeteren van sport-, loop- en speelgroen en buurttuinen.

S Groene scheggen

De scheggen zijn de groene landschappen die tot diep de stad indringen, zoals bij de Amstelscheg en de Bretten duidelijk het geval is. De scheggen liggen binnen fiets- en jogbereik van de Amsterdammer. In de scheggen liggen naast natuur- en landbouwgebieden een flink aantal sportparken en volkstuinparken van grotere omvang: sportpark Sloten, Ookmeer, Spieringhorn, de golfterreinen Hoge Dijk en Waterland en de volkstuinparken langs ring Noord, Ons Buiten en de Bretten. De groene

Kinderen voelen zich gelukkiger als er meer groen in de buurt is en ze gaan meer bewegen. Zo kan groen een bijdrage leveren aan de strijd tegen het groeiende probleem van obesitas bij kinderen.





ruimte van de scheggen bieden aanvullend recreatief aanbod naast de stadsparken en het buurtgroen. In een aantal scheggen is het recreatieve gebruik groeiende en overal is de recreatieve waardering hoog, ten opzichte van stadsparken.

In veel scheggen, zoals Waterland, de Tuinen van West en Amstelland, is sprake van een complex evenwicht tussen de belangen van landbouw, natuur, recreatie, landschap, en tussen de belangen van ondernemers, bewoners en recreanten. De verdichtende stad oefent druk uit op de scheggen. Landbouw heeft het op veel plekken in de scheggen moeilijk. Het landschap is vaak te versnipperd om mee te gaan met de schaalvergroting en de grondwaarde is vaak hoger dan de agrarische waarde. Biodiversiteit is in de scheggen doorgaans hoog, maar staat in het agrarisch gebruikte gebied juist onder druk. Het is belangrijk dat er een goed evenwicht is tussen de soms tegenstrijdige belangen.

In de scheggen ligt de nadruk op het in stand houden van het groene landschap door betere (fiets)verbindingen met de stad, het toevoegen/verbeteren van functies, zoals recreatieve wandel-, vaar- en fietsroutes, streekproductie en educatie. Dat moet zorgen voor een toename van het aantal gebruikers en daarmee spreiding van de druk op groengebieden in de stad. Het beheer in de scheggen moet zijn afgestemd op het type en de intensiteit van het gebruik en tevens bijdragen aan de groei

van de biodiversiteit. Het versterken van unieke kwaliteiten is een leidend principe bij het beheer en de ontwikkeling van de scheggen. Goede samenwerking met Rijkswaterstaat, water-/hoogheemraadschappen, recreatieschappen, provincie, gemeenten en belangengroepen is essentieel.

M **Metropolitaan landschap**

Het vijfde gebied bestaat uit het groen in de Metropoolregio Amsterdam. Het omvat belangrijke natuurgebieden, nationale landschappen en omvangrijke recreatiegebieden, zoals het IJmeer, Vechtplassen, Gooi, Oostvaardersplassen, het Groene Hart, de duinen, Spaarnwoude en Zaanstreek. Het gebied is vanuit Amsterdam toegankelijk per auto, OV of snelle fiets.

Hoewel Amsterdam geen directe verantwoordelijkheid heeft in deze gebieden (afgezien van de Amsterdamse Waterleidingduinen en Spaarnwoude) zijn ze wel van belang voor de Amsterdammer. Het groen in de regio heeft een aanvullende recreatieve functie ten opzichte van de hiervoor beschreven gebieden. Naast vaak hoge natuurwaarden hebben sommige landschappen hoge erfgoedwaarden, waarvan de Stelling van Amsterdam en de Beemster zelfs met Unesco-status. In de regio wordt een belangrijk deel van te verwachte wateroverlast opgelost door onder andere calamiteitenberging. Verder hebben de groene gebieden in de regio een stabiliserende werking op het klimaat. Het bezoek van

De groene landschappen of scheggen dringen in Amsterdam tot diep de stad in.



Naast vaak hoge natuurwaarden hebben delen van het metropolitane landschap erfgoedwaarden, zoals de Stelling van Amsterdam met Unesco-status. Het metropolitane landschap heeft daarmee een aanvullende recreatieve functie ten opzichte van groengebieden in de stad (foto Flickr: door Fremitus).

Amsterdammers aan het groen in de regio is stabiel tot afnemend. Mogelijk dat de opkomst van de elektrische fiets de grens van het voor Amsterdam goed bereikbare deel van de regio gaat oprekken.

Binnen de Metropoolregio Amsterdam wordt samen met regiogemeenten en provincies de uitvoeringsagenda bepaald voor ontwikkeling van het landschap. Landschappelijke voorzieningen worden in samenhang gezien met culturele, infrastructurele, commerciële en toeristisch-recreatieve voorzieningen en waterbeheer. Het vergroten van zowel de bekendheid als de toegankelijkheid van de natuur- en recreatiegebieden in de metropoolregio staat hoog op de agenda. Amsterdam draagt via beheerorganisaties bij aan het onderhoud van regionale landschappen die vanuit recreatief oogpunt belangrijk zijn voor de Amsterdamer. De provincie zal in de komende jaren investeren in het natuurnetwerk en in het agrarisch gebied. Amsterdam zal nadrukkelijk de samenwerking met de provincie zoeken op deze onderwerpen.

Deel III

Hoe gaan we het doen?

Om de doelen uit de eerste twee delen te behalen, is samenwerken van groot belang. In dit deel besteden we aandacht aan die samenwerking, net als het beheer, het slim omgaan met regels, financiering en monitoring. De criteria voor een bijdrage uit de Groengelden komen ook in dit deel aan bod.



1 Samenwerken

Een belangrijke succesfactor voor het ontwikkelen en onderhouden van het groen in de stad is samenwerking. Tussen mensen, in kennis en met geld. Tussen beleid, uitvoering en beheer. Tussen bedrijfsleven, overheid en bewoners. In deze Agenda Groen stellen we het kader voor uitvoering en geven we aan waar we samenwerking willen organiseren. Amsterdammers die aankloppen gaan we de weg wijzen binnen de gemeente. De volgende partijen spelen allemaal een belangrijke rol bij het tot uitvoering brengen van de ambities uit deze Agenda.

Bewoners, organisaties en professionals

Bewoners, organisaties en professionals dragen steeds actiever bij aan ontwikkeling en het beheer van de groene ruimte. Platforms zoals Amsterdam Rainproof en verschillende orga-

nisaties zoals IVN, Recreatie Noord-Holland, Green Business Club Zuidas, het Parkenoverleg Amsterdam en de Natuur- en Milieuteams zorgen voor samenwerking en versnelling.

Bestuurscommissies

De bestuurscommissies in de stadsdelen hebben via ambtelijke adviezen en gesprekken een waardevolle bijdrage geleverd aan de totstandkoming van deze agenda. Een groot deel van de uitvoering van projecten en beheer van groen gebeurt in "de stadsdelen". De commissies hebben een belangrijke rol als het gaat om het uitvoeren van deze agenda, bijvoorbeeld op basis van specifieke bevoegdheden (zoals beheer) of vanuit het gebiedsgericht werken. Ook hebben zij een signaalfunctie, vanuit de bestuurlijke netwerken in de stadsdelen.



College van B&W

Binnen het college van B&W heeft de wethouder Openbare Ruimte en Groen, Abdeluheb Choho, de verantwoordelijkheid voor het stedelijk groen. Omdat groen een belangrijke rol speelt in de ontwikkeling van de stad zijn er vele raakvlakken met andere portefeuilles, zo-

als ruimtelijke ordening, sport, water, wonen, dierenwelzijn, scholen en infrastructuur. In het overzicht wordt aangegeven waar de Agenda Groen raakt aan portefeuilles van andere wethouders.

Gemeenteraad

De gemeenteraad stuurt op deze Agenda via de opgenomen doel- en activiteitenindicatoren

en de P&C-cyclus van de gemeente. Daarnaast is in deze agenda een reeks uitwerkingen

aangekondigd die afhankelijk van de aard van het document ter vaststelling of ter informatie worden voorgelegd aan de gemeenteraad. Op

basis van de begroting, jaarrekening en een jaarlijkse publicatie kan de gemeenteraad ook sturen op de uitvoering van de agenda.

Regionale partijen

Amsterdam werkt samen met Rijkswaterstaat, water- en hoogheemraadschappen Waternet/AGV en Rijnland, recreatieschappen, provincie en buurgemeenten aan de ontwikkeling en het onderhoud van het groen, in het bijzonder de landschappen rondom de stad. Bij ontwikkelingen rondom rijks- en provinciale infrastructuur (snelwegen, primaire en secundaire waterkeringen) wordt ingezet op natuurontwikkeling en

groene recreatie.

Binnen het samenwerkingsverband van de Metropoolregio Amsterdam, met daarin twee provincies en 36 gemeenten en de Stadsregio Amsterdam, is ontwikkeling van het landschap een speerpunt. De samenwerking vindt plaats via gebiedscommissies.

Landelijke en internationale partijen

Ten slotte werkt Amsterdam landelijk of in Europees verband samen. Zo neemt Amsterdam deel aan de MIRT-verkenningen van Rijkswaterstaat. Verder wordt met verschillende organisaties kennis uitgewisseld. Dit gebeurt bijvoorbeeld in Green Deal-verband, met de VNG of in overige netwerken voor relevante thema's.

2 Beheer



Beheer bepaalt in belangrijke mate de bruikbaarheid van groene ruimtes in en rondom de stad. Daarover worden stadsbrede afspraken gemaakt. Financiering en uitvoering van beheer ligt bij de bestuurscommissies.

Investeren in de openbare groene ruimte heeft alleen zin als goede afspraken over het beheer zijn gemaakt. Daarom is toekenning van Groengelden onder de voorwaarde dat beheer op de lange termijn is geregeld.

Door het bundelen van kennis en kunde binnen de gemeente, het maken van stadsbrede

afspraken over beheer, inrichting en materiaalgebruik en door in te zetten op alternatieve vormen van groen- en zelfbeheer verwachten we de kwaliteit van het groen op het wenselijke niveau te krijgen en behouden. Groene afvalstromen kunnen hoogwaardig worden hergebruikt of in de vorm van biobrandstof financiële opbrengsten.

Stadsbreed toetsingskader

Het beheer van het openbare Amsterdamse groen wordt geregeld in de Groene Puccini. Onder deze naam komt er stadsbreed beleid voor de kwalitatieve inrichting en het beheer van de groene ruimte. Onderdeel van de Groene Puccini is een kaart met daarop de niveaus van de verschillende beheerqualiteiten van het groen en de typen groen. Zo wordt bijvoorbeeld onderscheid gemaakt tussen regionaal groen, stadsparken, straatbomen en parkbomen. De Groene Puccini en bijbehorende kaart met beheerniveaus vormen het toetsingskader voor investerings- en beheerbeslissingen.

Acties:

- Onder de noemer 'Groene Puccini' opstellen en uitvoeren van stadsbreed beleid voor de kwalitatieve inrichting en het beheer van de groene ruimte.
- Voordat de gemeente investeert in groenvoorzieningen is met een beheertoets inzichtelijk gemaakt op welke manier het beheer op de lange termijn is geregeld.

Ecologisch en duurzaam

Bij de vaststelling van de ecologische structuur is afgesproken dat de ecologische structuur van Amsterdam insectvriendelijk wordt beheerd. Een rijke en divers samengestelde insectenstand zorgt voor een grote diversiteit aan grotere dieren en is dus bepalend voor de biodiversiteit. De inrichting en het (maai-) beheer van openbaar groen moet gericht zijn op het vergroten van de insectenstand. In de Groene Puccini wordt bij de keuze van materialen ingezet op duurzame en natuurlijke producten.

Aansluitend bij de Agenda Duurzaamheid zal er in het kader van de circulaire economie meer aandacht uitgaan naar hergebruik van groene materialen. Het beheer van de groene ruimte in Amsterdam levert jaarlijks een enorme hoeveelheid maai- en snoeiafval op, wat als biobrandstof gebruikt kan worden, verwerkt tot compost. Amsterdam is partner in de Green Deal Grassen & Gewassen. Dit is een coalitie van grondeigenaren, loonwerkers,

producenten van halffabricaten of eindfabricaten en verwerkers van reststromen, die kansen zien om producten en grondstoffen te maken uit grassen en gewassen. Ook zijn er initiatieven waarbij het hout van gekapte bomen een tweede leven krijgt door deze te verwerken tot meubels, die vervolgens een plek kunnen krijgen in de openbare ruimte. We hebben er de banken in het Sarphatipark en de boomgrote picknicktafels in het Martin Luther King Park aan te danken.

Acties:

- Het groen, ook buiten de Amsterdamse Ecologische Structuur, meer ecologisch beheren.
- Erop toezien dat 50% van al het openbare groen insectvriendelijk worden beheerd.
- Inventariseren op welke wijze groene materialen en de groene afvalstroom het beste hoogwaardig kunnen worden hergebruikt.

Ondersteunen van initiatieven

Verspreid door de stad zijn er diverse grote en kleine initiatieven voor medebeheer door individuele bewoners, 'Vrienden van' of natuur- en milieuorganisaties. Dat geldt bijvoorbeeld voor het Vondelpark waar veel inzet is van partijen als de Vrienden van het Vondelpark, Stichting Hart, SOOZ en het Natuur- en Milieuteam. De bijdrage en inzet van dergelijke partijen kan

een middel zijn om het beheer te verbeteren. In een medebeheerovereenkomst kunnen hierover afspraken worden gemaakt. Er is veel kennis en kunde bij beheerders van stadsdelen.

Acties:

- Door het bundelen van kennis en kunde over verschillende vormen van medebeheer bij maatschappelijke organisaties, bestuurscommissies en diensten, wordt een overzicht van 'best practices' opgesteld. Welke vorm van medebeheer werkt in welke situatie, welke organisatievorm past daarbij, etc.
- Opstellen van een model (mede)beheerovereenkomst met daarin randvoorwaarden voor (mede)beheer van een groene ruimte. Daarin staan richtlijnen over openbaarheid en onderhoud van het groen. Dat gebeurt op basis van het overzicht 'best practices'.

Betrokkenheid

De belangstelling van Amsterdammers voor ecologie, milieu en groen in het algemeen is gegroeid. Mensen zijn betrokken bij de flora en fauna, willen daar over leren en willen daarin ook zelf actief zijn. Ook natuur hebben ze het liefst in de buurt. De vraag naar natuur excursies groeit gestaag en het aantal buurtmoestuinen is enorm gestegen.

Deze belangstelling voor het groen en de natuur uit zich steeds vaker in actieve betrokkenheid. Bewoners (en ondernemers) zijn vaker bereid energie en geld te steken in het groen in hun buurt. Er wordt geïnvesteerd in een geveltuintje, een drijvende tuin, een buurtmoestuintje op een braakliggend terrein of er wordt een daktuin aangelegd (De Groene Stad, 2014).

3 Slim omgaan met regels

Om ervoor te zorgen dat de uitvoering van groene projecten efficiënt verloopt en initiatiefnemers weten waar ze aan toe zijn, wil de gemeente slim omgaan met regelgeving en procedures, dereguleren en harmoniseren waar mogelijk en noodzakelijk en tegelijkertijd duidelijke afspraken maken.

Aangezien stadsdeelregelingen (beleid en verordeningen) per maart 2016 vervallen, indien ze niet al geharmoniseerd of gedereguleerd zijn, worden een aantal stadsdeelregelingen geharmoniseerd tot één regeling voor heel Amsterdam. Dat gaat onder andere gelden

Regeling/beleid	Verantwoordelijkheid	Financiering	Vergunning of overeenkomst
Bomenverordening	Wethouder Groen	Niet van toepassing	Kapvergunning uitgegeven door Bestuurscommissies
Geveltuinenbeleid	Wethouder Groen	Groengelden en gelden van Bestuurscommissies	Bestuurscommissies
Subsidie Groene daken	Wethouder Groen	Groengelden en gelden van particulieren	Subsidie uitgegeven door het subsidiebureau

voor:

Acties

- Inventariseren welke regelgeving belemmerend werkt voor groene investeringen (zoals de aanleg van groene daken en initiatieven rondom voedsel en stadslandbouw) en die waar mogelijk wegnemen.
- Initiatiefnemers voor stadslandbouw en voedsel kunnen op de gemeentelijke website informatie vinden over de te nemen stappen om een initiatief op te starten.
- Harmonisering van een aantal regelingen gericht op de groene ruimte, waaronder een bomenverordening, geveltuinenbeleid, subsidieregeling groene daken.

4 Kaders

Het groenbeleid van Amsterdam staat beschreven in de Structuurvisie Amsterdam 2040 met de Hoofdgroenstructuur als belangrijkste onderdeel. Amsterdam beschermt het groen binnen de Hoofdgroenstructuur, omdat zij een onmisbare functie vervult voor recreatie en het milieu. Behoud van cultuurhistorische waarden en een gevarieerd totaalaanbod zijn belangrijke aspecten. Ten aanzien van groenbeleid zijn twee uitwerkingen van de structuurvisie van belang: de Ecologische Visie en de Visie Waterland.

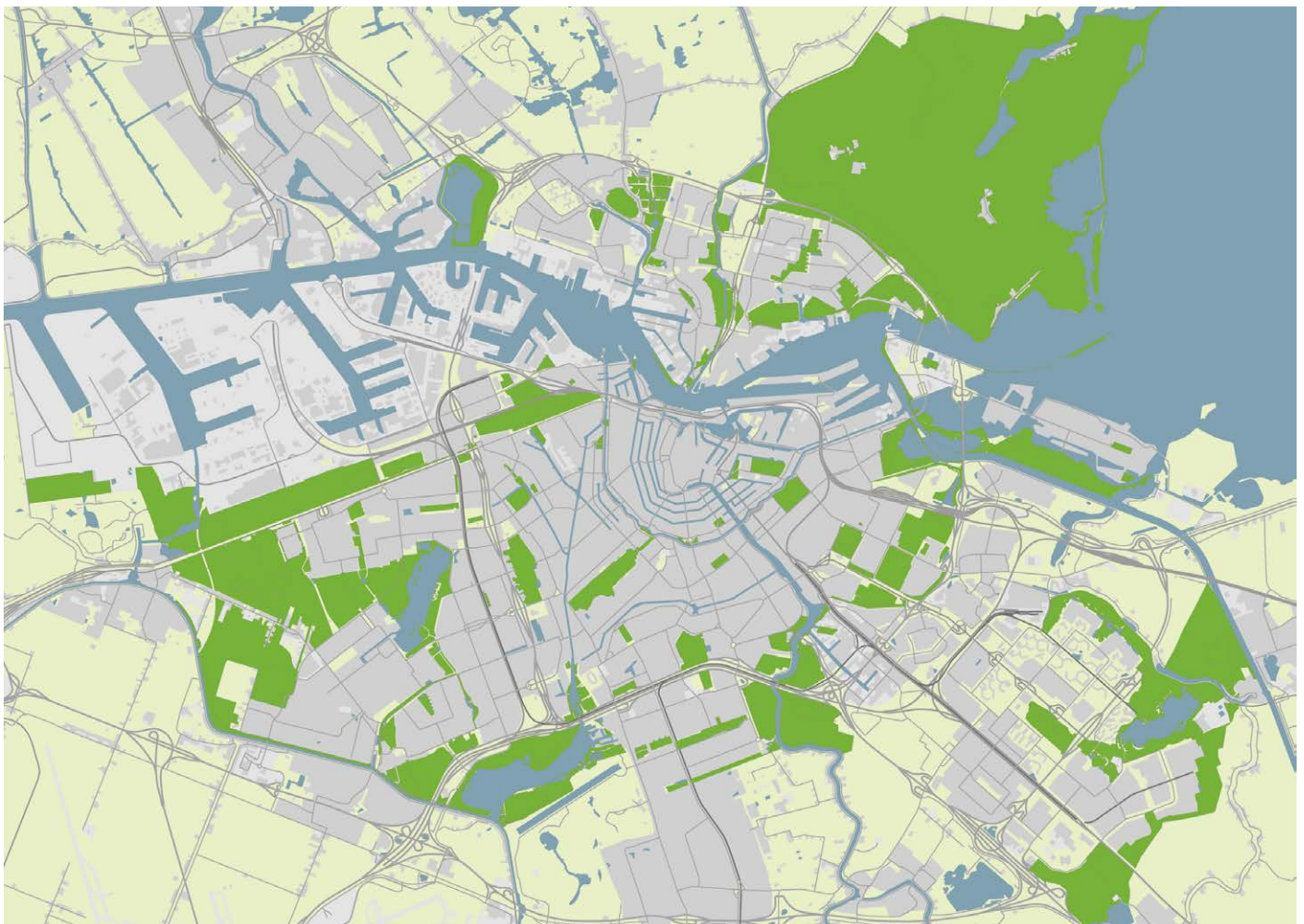
Daarnaast zijn een aantal beleidskaders in ontwikkeling, waaronder de Groene Puccini, de Watervisie en het stedelijk bomenbeleid. Dit stedelijk beleid vormt gezamenlijk het toetsingskader voor ruimtelijke ontwikkelingen, waaronder de groene ruimte. De Agenda Groen geeft op basis van het beleid invulling en prioritering aan doelstellingen op het gebied van de groene ruimte en een focus voor de komende jaren (2015-2018).

Hoofdgroenstructuur
Amsterdam
(maps.amsterdam.nl)

Raakvlakken met andere programma's of beleid

Deze Agenda Groen sluit aan of versterkt andere plannen, agenda's of programma's, waarvan een deel nog in ontwikkeling is (niet uitputtend):

- Agenda Duurzaamheid
- Gebiedsagenda's van bestuurscommissies
- Watervisie
- Groene Puccini
- Uitvoeringsagenda Mobiliteit
- Ruimte voor de Stad - Ontwikkelstrategie Amsterdam 2025
- Visie Openbare Ruimte
- Sportaccommodatieplan
- Balans in de Stad
- Amsterdamse Aanpak Gezond Gewicht
- Gezond Ingerichte Stad
- Amsterdam Rainproof



5 Financiering

Groengelden

In het Coalitieakkoord is €20 miljoen aan Groengelden vrijgemaakt, een verdubbeling ten opzichte van de vorige collegeperiode. Omdat uitgangspunt bij de Groengelden cofinanciering is, wil het stadsbestuur in deze periode realiseren dat in totaal minimaal €30 miljoen in Groen wordt geïnvesteerd. Aanvragen voor Groengelden worden op basis van de mate waarin projecten bijdragen aan de doelstellingen van deze Agenda Groen beoordeeld. De doelstellingen zijn vertaald naar inhoudelijke criteria die de basis van de beoordeling vormen. Het stadsbestuur besluit, op voordracht van de wethouder Groen, aan welke projecten vanuit de Groengelden wordt bijgedragen. Groengelden kunnen zowel door overheidspartijen als door andere organisaties, particulieren en bedrijven worden aangevraagd. Aanvragen voor groeninvesteringen die tegemoetkomen aan meerdere criteria maken meer kans op een bijdrage uit de Groengelden.

Belangrijke inhoudelijke criteria zijn:

- Het betreft een investering in kwantiteit of kwaliteit (verhoging gebruikswaarde, belevingswaarde en/of toekomstwaarde) van het groen.
- Het project komt tegemoet aan de behoefte van bewoners en/of ondernemers.
- Bereik: door de investering is het groen in potentie door een grotere groep Amsterdammers en verschillende doelgroepen te gebruiken.
- Klimaatbestendigheid: de investering draagt bij aan een waterbestendige stad. Het waterbergend/-vertragend vermogen wordt erdoor vergroot bij voorkeur op kwetsbare locaties.
- Biodiversiteit: het draagt bij aan vergroting van de biodiversiteit in en rondom de stad.
- Draagt bij aan het spreiden van druk.
- Project vergroot de toegankelijkheid van groengebieden, door het openbaar te maken en/of beter te verbinden.
- Draagt bij aan een gezondere leefomgeving en stimuleert bewegen in het groen.
- Groeninvestering is een impuls voor stedelijke ontwikkeling.

- Belangrijk vanwege urgentie, zoals bijvoorbeeld bij drainageproblematiek in parken.
- Belangrijke eisen zijn:
 - Het project maakt geen onderdeel uit van een lopende grondexploitatie.
 - Met behulp van een beheertoets zal worden aangetoond dat het beheer aansluit bij de groeninvestering en dat beheer duurzaam is geregeld.
 - Het betreft een uitvoeringsproject en geen regulier onderhoud en beheer.
 - Er is sprake van cofinanciering

Vanuit de Groengelden worden de volgende totaalbedragen specifiek bestemd voor de periode van de duur van dit fonds:

Cofinanciering van recreatieve fietsverbindingen tussen stad en land	€ 2 miljoen
Groenprojecten gericht op o.a. het faciliteren van buurtinitiatieven, educatie, communicatie en bewustwording	€ 1 miljoen
Projecten gericht op stadslandbouw en voedsel	€ 0,5 miljoen

Andere middelen van overheden

De bestuurscommissies zijn verantwoordelijk voor de financiering van het beheer en onderhoud van groen. Ook investeren bestuurscommissies in groenprojecten op verschillende schaalniveaus binnen het stadsdeel. Hiervoor worden o.a. parkeergelden en buurtbudgetten ingezet en wordt zo veel mogelijk aangesloten bij infrastructurele, openbare ruimte en woningbouwprojecten. Daarnaast investeert de gemeente door financieel bij te dragen aan grote groengebieden, zoals de recreatieschappen en het Amsterdamse Bos.

De gemeente investeert ook vanuit andere fondsen in de groene ruimte. Ook die fondsen kunnen als cofinanciering van projecten uit de Groengelden fungeren. Het gaat bijvoorbeeld om fondsen gekoppeld aan water en regenbestendig maken van de stad (portefeuille water) de Amsterdamse Aanpak Gezond Gewicht (portefeuille zorg), het Sportaccommodatieplan (portefeuille sport), de Agenda Mobiliteit (portefeuille verkeer) en de aanpak gericht op gezonde scholen (portefeuille onderwijs).

Ook de provincie beschikt over middelen die bijdragen aan realisatie van deze Agenda waaronder de Uitvoeringsregeling Groen, een subsidieregeling voor natuurverbindingen en een fonds voor het verbeteren van recreatieve verbindingen. Waar mogelijk worden deze middelen gebundeld.

Grondexploitaties

Waar dat kan worden groeninvesteringen uit grondexploitaties gefinancierd. Zo heeft de Zuidas een 'Groefonds Groen'. Voor iedere gekapte boom en voor elk nieuw gebouw wordt op de Zuidas geld gestort in een fonds. Uit dit Groefonds Groen worden groene projecten betaald op Zuidas en in de directe omgeving.

In het kader van het traject 'Ruimte voor de Stad - Ontwikkelstrategie Amsterdam 2025' wordt momenteel gekeken welke gebieden op middellange en lange termijn prioriteit krijgen bij ontwikkeling. Investeringen in groen maken een belangrijk onderdeel uit van deze afweging.

Actie:

- In het kader van het traject 'Ruimte voor de Stad - Ontwikkelstrategie Amsterdam 2025' bepalen welke gebieden op middellange en lange termijn prioriteit krijgen bij ontwikkeling. Investeringen in groen maken een belangrijk onderdeel uit van deze afweging.

Alternatieve vormen van financiering

Steeds vaker investeren marktpartijen, stichtingen en particulieren in groen. Niet alleen in privaat groen, zoals tuinen of groene daken, maar ook steeds vaker in de ontwikkeling of het beheer van openbaar groen, zoals stadsparken. De gemeente omarmt deze ontwikkeling. Niet alleen omdat het een wezenlijke bijdrage kan leveren aan het groen in de stad, maar ook omdat deze initiatieven duidelijk tegemoet komen aan een behoefte en vaak een sociaal-maatschappelijke functie hebben. Investeringen in het groen door niet-overheidspartijen worden onder andere gefinancierd met bijdragen uit legaten, sponsoring, crowdfunding, Postcodeloterij of private fondsen. De gemeente heeft ook de mogelijkheid om groenorganisaties te subsidiëren. Een voorbeeld daarvan zijn de Natuur en Milieuteams in

Zuid. Zij bestaan uit een netwerk van vrijwilligers die ondersteund door betaalde krachten diverse groenprojecten in Zuid uitvoeren. De resultaten moeten zichtbaar zijn op fysiek en sociaal vlak.

Om meer ruimte te kunnen bieden aan initiatieven van marktpartijen, stichtingen en particulieren is meer inzicht nodig en moeten we leren van bestaande publiek-private samenwerkingen en initiatieven voor medebeheer in de groene ruimte. Welke organisatievorm past daarbij en welke afspraken moeten vooraf gemaakt worden over bijvoorbeeld openbaarheid of onderhoud? Onder welke voorwaarden accepteren we bijdragen aan het groen door private partijen? Wat weten we over de economische en maatschappelijke waarden en baten van groen?

Dit inzicht moet resulteren in een kader en werkwijze voor publiek-private samenwerkingen in openbaar groen.

Acties:

- Verkrijgen van meer inzicht in verschillende vormen van publiek-private samenwerking bij groenprojecten. Op basis daarvan opzetten van een kader en werkwijze voor publiek-private samenwerkingen.
- Analyseren van de kosten en baten van een aantal groengebieden in de stad, waaronder het Vondelpark.

6 Monitoring en inzicht

De gemeente gaat in samenwerking met onder andere het instituut Advanced Metropolitan Solutions, Waternet, GGD Amsterdam, vele gemeentelijke onderdelen en andere partners in de stad werken aan inzicht in de ontwikkeling, het gebruik en het beheer van groen door het opstellen van een dataprogramma.

Een dataprogramma helpt ons bij het monitoren van (beleids)doelen. Door data te ontsluiten voor derden krijgen tal van partijen meer inzicht in het functioneren van de stad. Het stelt marktpartijen en burgers in staat om nieuwe diensten te ontwikkelen die kunnen leiden tot beter gebruik van groen. Ook zijn data ondersteunend aan samenwerking binnen de gemeente.

Mede op basis van het dataprogramma wordt jaarlijks via de publicatie van een groene monitor inzichtelijk gemaakt wat de stand van zaken is van de gestelde doelen en acties van deze Agenda en wat de resultaten zijn van Groengeldprojecten. Een selectie van projecten, die een bijdrage uit de Groengelden ontvangen, wordt geëvalueerd. Zo ontstaat meer zicht op de waarde van een groeninvestering.

Acties:

- Opzetten van een dataprogramma voor het monitoren van de ontwikkeling, beheer en gebruik van groen.
- Jaarlijkse publicatie van de groene monitor met stand van zaken acties en doelen van Agenda Groen en resultaat Groengelden.
- Iedere vijf jaar actualisatie van de Natuurwaardenkaart te beginnen in 2015.

Een wereld aan data

De stad levert steeds meer data op. Op www.maps.amsterdam.nl is al veel data bij elkaar gebracht. Waar zijn groene daken te vinden, waar nesten gierzwaluwen in de stad, wat is de ecologische structuur van Amsterdam en waar zijn stadslandbouwinitiatieven te vinden? Ook alle straatbomen in Amsterdam staan binnenkort op de kaart op maps.amsterdam.nl. Het zijn slechts enkele voorbeelden van kaarten die inzicht bieden in ontwikkeling en gebruik van groen.

Elke 4 jaar wordt door de gemeente het Grote Groenonderzoek uitgevoerd om het bezoek en gebruik van groen in de stad te kunnen monitoren. Naast Amsterdammers zullen in het vervolg ook bezoekers en toeristen worden meegenomen in het onderzoek. In het kader van Groene Puccini zijn data verzameld over beheer van groen. Ook wordt op verzoek van de gemeenteraad iedere vijf jaar de natuurwaardenkaart geactualiseerd (eerstvolgende in 2015) om de ontwikkeling van de biodiversiteit in beeld te brengen. Ten slotte zijn door de voormalige stadsdelen allerlei waardevolle gegevens verzameld over het gebruik van stadsparken en ander groen.

Deel IV

Overzicht

In dit afsluitende deel worden alle acties op een rij gezet en geven we een samenvatting van de Agenda Groen.



1 Uitvoeringsprogramma

In dit uitvoeringsprogramma worden alle acties op een rij gezet. Er wordt aangegeven van welke partij het initiatief verwacht wordt en wie er verder betrokken zijn bij uitvoering van de actie. Ook is aangegeven hoe de actie gefinancierd kan worden en of een beroep kan worden gedaan op Groengelden. De laatste kolom gaat in op de planning van de acties.

Verklaring van de afkortingen in de tabellen

Financiering

GG	Cofinanciering Groengelden
GF	Financiering uit een ander gemeentelijk fonds
B	Middelen van bestuurscommissies
JP	Financiering uit Jaarprogramma's van gemeentelijke diensten
GreX	Financiering uit ontwikkelingen/ grondexploitaties
P	Inbreng van particuliere partijen (bewoners of ondernemers)
O	Overige fondsen (nationale, provinciale fondsen, Postcodeloterij, etc)

Gebieden

C	Centrumgebied
R	Ringzone
L	Stedelijke lobben
S	Groene scheggen
M	Metropolitaan landschap

Partijen

WH	Wethouder
BC	Bestuurscommissies

1. Stadsparken

Focus 2015-2018	Acties en maatregelen 2015 - 2018	Initiatief	Samenwerking met:	Financiering
Het inrichten van een aantal stadsparken, zodat deze uitnodigen tot intensiever gebruik en daar ook op zijn toegerust. Speelt vooral in: C R L	Herinrichten van (delen van) tenminste 3 stadsparken, waardoor deze parken uitnodigen tot intensiever gebruik. Dat kan onder andere door voorzieningen te plaatsen op meer geschikte plekken in het park, door te investeren in passende beplanting of door de padenstructuur aan te passen.	BC	WH Groen, WH RO Sport	GG, B, P
	Verbeteren van tenminste 2 nader te bepalen grasvelden in stadsparken (door drainage, bewapening, verplaatsing, of anders) waardoor het veld het gehele jaar door divers en intensief gebruikt kan worden.	BC	WH Groen, WH RO en Sport	GG, B, GF, P
	Realiseren van basisvoorzieningen als toiletten, watertappunt, horeca en voorzieningen om beweging te stimuleren in tenminste 4 stadsparken.	BC	WH Groen, WH RO en Sport	GG, B, GF, P
	Verbeteren van de toegankelijkheid van tenminste 4 stadsparken (waaronder het Rembrandtpark en het Flevopark) door het herinrichten van entrees of het aanleggen van nieuwe entrees.	BC	WH Groen, WH RO en Sport	GG, B, P
Aandacht voor de balans in het gebruik van de stadsparken. Speelt vooral in: C R L	Bij het ontwerpen aan herinrichtingen of het programmeren van stadsparken is aandacht voor variatie tussen en binnen stadsparken. Waar wenselijk en mogelijk worden onderscheidende kwaliteiten (natuur, water, cultuurhistorie, etc.) versterkt.	BC	WH Groen, WH Economie	GG, B
	Aandachtspunten ten aanzien van evenementen in het groen worden uitgewerkt en ingebracht bij het te actualiseren stedelijk evenementenbeleid. Aandachtspunten zijn onder andere: bijdrage aan de bekendheid van een groengebied, openbaarheid van het groen voor, tijdens en na een evenement en de draagkracht van het groen.	BM	WH Groen, WH Economie, WH RO, BC	
Mogelijkheden voor nieuwe stadsparken Speelt vooral in: C R	De mogelijkheden voor nieuwe stadsparken verkennen in de gebiedsstudies die in het kader van 'Ruimte voor de Stad – Ontwikkelstrategie 2025' worden uitgevoerd.	WH RO	WH Groen, BC	JP RO
Bij grote herinrichtingen expliciet aandacht besteden aan de bodemomstandigheden van het stadspark Speelt vooral in: C R	Bij het ontwerpen aan herinrichtingen van stadsparken worden intensief te gebruiken grasvelden gepland op geschikte (minder natte) locaties binnen een stadspark of er wordt gekozen voor maatregelen als het 'wapenen' van het gras.	BC	WH Groen	B, GG
	Bij het ontwerpen aan herinrichtingen van stadsparken worden keuzes voor plant- en boomsoorten afgestemd op (geo) hydrologische omstandigheden.	BC	WH Groen	B, GG
	Het meten en monitoren van bodemdaling en bodemverdichting en de gevolgen voor flora en fauna.	WH Groen	BC	JP

2. Klimaat en biodiversiteit

Focus 2015-2018	Acties en maatregelen 2015 - 2018	Initiatief	Samenwerking met:	Financiering
Toevoegen van 50.000 m² groen op Amsterdamse daken. Speelt vooral in: C R	Opzetten van een regeling voor cofinanciering van groene daken gericht op groene daken die hoog scoren op aspecten als zichtbaarheid, waterbergend vermogen, biodiversiteit, toegankelijkheid, innovatie, educatie, betekenis voor de buurt en participatie.	WH Groen	WH Water/ WH RO/ bedrijven/ particulieren/ woningbouwcorp.	GG, P
	Opzetten van een subsidieregeling voor Amsterdam gericht op grote groene daken. Het subsidiebedrag per m ² wordt afhankelijk van de bijdrage van het groen dak aan klimaatbestendigheid, biodiversiteit en leefkwaliteit. Specifieke doelgroepen zoals woningbouwcorporaties en VVE's worden voor deze regeling actief benaderd.	WH Groen	WH Gem. Vastgoed	GG, GF
	Inventariseren van de overige mogelijkheden van het stimuleren van duurzaam gebruik van daken bij nieuwbouw en renovatie.	WH Groen	WH Water, BC, WH Grond en Ontw., WH Wonen	GG, P
	Gesprekken aangaan met scholen, corporaties en bedrijven over het vergroenen van daken. Deze actie raakt aan de Agenda Duurzaamheid waarin wordt ingezet op het maken van afspraken met dezelfde partijen over het benutten van het dakoppervlak (o.a. voor het plaatsen van zonnepanelen). Deze actie wordt afgestemd met de Agenda Duurzaamheid.	WH Groen en Duurzaamheid	BC, WH Wonen, WH RO	JP
	Het waar mogelijk wegnemen van belemmeringen voor groene daken, zoals regelgeving.	WH Groen en Duurzaamheid	WH RO, WH Gem. Vastgoed	JP
	Haalbaarheidsstudie naar mogelijkheden van groene daken op gemeentelijk vastgoed.	WH Groen	WH RO, BC	JP
	Zorgen voor informatie via de website over voordelen, voorbeelden en stappenplannen t.a.v. groene daken.	WH Groen	WH Water	JP
Plekken geschikt maken voor de opvang van regenwater door vergroening Speelt vooral in: C R	Waar de gemeente investeert in groenvoorzieningen, is expliciet aandacht voor het waterbergend vermogen van het groen.	WH Groen	WH Verkeer, WH Water, BC	GG, B, Grex
	Het inzetten van vergroening als mogelijkheid om de sponsoring (en aantrekkelijkheid) van een locatie te vergroten, daar waar door de gemeente geïnvesteerd wordt in de openbare ruimte.	WH Groen	WH Verkeer, WH Water, BC	B, GG, Grex
	Verder opbouwen van kennis over slimme combinaties van (regen)water en groenontwerp. Inbrengen van deze kennis in o.a. de Groene Puccini.	WH Water	BC, WH OR en Groen	JP
	Inventarisatie van locaties op maaiveld in de openbare en particuliere ruimte die in aanmerking komen voor ontharding/vergroening. Ook wordt onderzocht welk instrument daarvoor het beste kan worden ingezet. Actie wordt afgestemd op het programma Rainproof waarin onderzoek is aangekondigd naar hoe een deel van de gemeentelijke rioolheffing ingezet kan worden als positieve prikkel voor 'rainproof-handelen' door particulieren en bedrijven.	WH Groen	BC, WH Water	JP
Aandacht voor gezonde bomen. Speelt vooral in: C R L	Opstellen van een stedelijke Hoofdbomenstructuur, inclusief een werkwijze hoe hiermee om te gaan.	WH Groen	BC, WH RO	JP
	Het maken van een stadsbreed overzicht van de boomtechnische en ruimtelijke kwaliteit van bomen die deel uitmaken van de Hoofdbomenstructuur.	WH Groen	BC	JP
	Op basis van best-practice opstellen (en door de Raad laten vaststellen) van een voorkeurssoortenlijst voor bomen ter ondersteuning van het keuzeprocess voor toe te passen straatbomen	WH Groen	BC	JP
	Ontwikkelen van een Bomenkaart met daarop alle bomen in de stad met een monumentale status. Gekoppeld aan deze kaart opstellen van een centrale bomenverordening, inclusief een regeling voor compensatie en herplant.	WH Groen	BC, WH RO	JP
	De toetsing aan de centrale bomenverordening onderbrengen bij een adviescommissie monumentale bomen.	WH Groen	BC, WH RO	JP

Klimaat en biodiversiteit (vervolg)

Focus 2015-2018	Acties en maatregelen 2015 - 2018	Initiatief	Samenwerking met:	Financiering
Oplossen van ecologische knelpunten en initiatieven stimuleren Speelt vooral in: C R L S	Oplossen van 80 knelpunten in de ecologische structuur.	WH Groen	WH Verkeer, WH RO, BC	Grex, GG, B, O
	Ondersteunen van initiatieven gericht op het vervangen of weghalen van harde beschoeiingen langs waterpartijen, waardoor natuurlijke oevers ontstaan.	BC	WH Groen, Maatschappelijke organisaties	B, P, GG,
Bevorderen van natuurinclusief bouwen Speelt vooral in: C R L S	Inventariseren welke maatregelen het meest effectief zijn om natuurinclusief bouwen te bevorderen. Een mogelijkheid is om natuurinclusief bouwen deel uit te laten maken van het tenderproces.	WH Grond en Ontw.	WH Groen, BC, WH Bouwen	Grex

3. Groen in de buurt

Focus 2015-2018	Acties en maatregelen 2015 - 2018	Initiatief	Samenwerking met	Financiering
Voorzieningen in het groen gericht op sporten en bewegen. Speelt vooral in: R L	Bijdragen aan de aanleg of verbetering van sportvelden in het groen, geschikt voor intensief en divers gebruik.	WH Zorg en Sport	WH Groen, BC	GF, GG, B, P
	Bijdragen aan de aanleg of verbetering van wandel-, hardloop-, fiets- en skeelerroutes in groengebieden.	BC	WH Zorg en Sport, WH Groen	GF, GG, B, P
	Waar de gemeente investeert in nieuwe woonbuurten, wordt vanaf de ontwerpfase aandacht besteed aan groenvoorzieningen die uitnodigen tot bewegen.	WH RO	WH Zorg en Sport, WH Water, WH Groen, BC	GreX, P
Uitdagend groen voor kinderen. Speelt vooral in: R L	In lijn met de Amsterdamse Aanpak Gezond Gewicht worden 15 natuurlijke speelplaatsen aangelegd of verbeterd.	BC	WH Jeugd, Maatschappelijke organisaties, WH Groen	GF, GG, B, P
	Bijdragen aan de aanleg van groene schoolpleinen die uitdagen tot bewegen.	WH Onderwijs	Maatschappelijke Organisaties, WH Groen	GF, GG, B, P
Meer en betere groene plekken in de buurt. Speelt vooral in: C R	Vergroenen of aanleggen van 20 postzegelparken.	BC	WH Groen, Maatschappelijke organisaties	B, GG, P
	Het voortzetten van gemeentelijke regelingen, waarmee Amsterdammers op een eenvoudige wijze geveltuintjes kunnen (laten) aanleggen of boomspiegels kunnen vergroenen. Deze gemeentelijke regeling zal voor de gehele stad van kracht zijn, dus ook in stadsdelen waar voorheen nog geen regeling bestond.	WH Groen	BC, particulieren, WH Water	B, GG
Ruimte voor stadslandbouw en voedsel Speelt vooral in: C R L S	Op basis van cofinanciering bijdragen aan initiatieven voor de aanleg van moes-, kruiden-, of pluktuinen, tijdelijk of voor langere termijn, op braakliggende terreinen, op pleinen of in stadsparken.	BC	Particulieren, ondernemers, maatschappelijke organisaties, WH Groen	GF, GG, B, P, O
	Op basis van cofinanciering bijdragen aan initiatieven voor alternatieve wijzen van productie, verwerking en distributie in de voedselketen in de Metropoolregio Amsterdam.	Particulieren, ondernemers, maatschappelijke organisaties	WH Groen	P, GG, O
	Initiatieven voor stadslandbouw makkelijker maken door informatie op gemeentelijke websites te onderhouden en samen met maatschappelijke organisaties de Voedselpoort op te zetten.	WH Groen	Maatschappelijke organisaties	JP
	Inventariseren welke belemmeringen in gemeentelijke regeling initiatieven rondom voedsel en stadslandbouw in de weg staan en die waar mogelijk wegnemen.	WH Groen	Particulieren, ondernemers, maatschappelijke organisaties	JP
Faciliteren en ondersteunen van buurtinitiatieven Speelt vooral in: C R L	Met bestuurscommissies en groenorganisaties ontwikkelen van een toolkit met 'best practices' met daarin onder andere voorbeelden van gebruikscontracten tussen gemeente en initiatiefnemer(s).	WH Groen	BC, Maatschappelijke Organisaties	JP ORG, B

4. Verbindingen en toegankelijkheid

Focus 2015-2018	Acties en maatregelen 2015 – 2018	Initiatief	In samenwerking met:	Financiering
Groengebieden voor een breder publiek toegankelijk maken. Speelt vooral in: C R L S	Gesprekken voeren en afspraken maken met maatschappelijke organisaties over het verbreden of versterken van de betekenis van sportparken, volkstuintuinen, schoolwerktuinen en begraafplaatsen voor de buurt en de stad.	WH Groen	Maatschappelijke organisaties, WH Groen, WH RO en Sport, BC	P, GF, GG, B, O
	Het toegankelijk maken en versterken van de verblijfskwaliteit van groengebieden aan het water, onder andere door voorzieningen toe te voegen en recreatieve routes te verbeteren.	BC	WH Groen, WH Water, Provincie N-H	GF, GG, B, O
Aantrekkelijke verbindingen tussen en binnen groengebieden. Speelt vooral in: C R L S M	Verbeteren van verbindingen tussen en binnen groengebieden voor dagelijks recreatief en sportief gebruik.	BC	WH Groen, WH Verkeer, WH Zorg	GG, B, GF, P
	Het zichtbaar verbeteren van fietsverbindingen naar landschappen rondom de stad, door het oplossen van knelpunten in de schakels tussen stad en land en/of investeren in de belevingswaarde van de routes.	WH Verkeer	WH Groen, BC, WH Zorg en Sport	GG, B, P, GF, O

Deel 3 Hoe gaan we het doen?

Focus 2015 - 2018	Acties en maatregelen 2015 – 2018	Initiatief	In samenwerking met
Beheer	Onder de noemer 'Groene Puccini' opstellen en uitvoeren van stadsbreed beleid voor de kwalitatieve inrichting en het beheer van de groene ruimte.	WH Groen	BC
	Voordat de gemeente investeert in groenvoorzieningen is met een beheer-toets inzichtelijk gemaakt op welke manier het beheer op de lange termijn is geregeld	WH Groen	BC
	Het groen, ook buiten de Amsterdamse Ecologische Structuur, meer ecologisch beheren.	WH Groen	BC
	Erop toezien dat 50% van al het openbare groen insectvriendelijk worden beheerd.	WH Groen	BC
	Inventariseren op welke wijze groene materialen en de groene afvalstroom het beste hoogwaardig kunnen worden hergebruikt.	WH Groen	BC
	Door het bundelen van kennis en kunde over verschillende vormen van medebeheer bij maatschappelijke organisaties, bestuurscommissies en diensten, wordt een overzicht van 'best practices' opgesteld. Welke vorm van medebeheer werkt in welke situatie, welke organisatievorm past daarbij, etc.	WH Groen	Maatschappelijke organisaties, BC
	Opstellen van een model (mede)beheerovereenkomst met daarin randvoorwaarden voor (mede)beheer van een groene ruimte. Daarin staan richtlijnen over openbaarheid en onderhoud van het groen. Dat gebeurt op basis van het overzicht 'best practices'.	WH Groen	Maatschappelijke organisaties, BC
Slim omgaan met regels	Inventariseren welke regelgeving belemmerend werkt voor groene investeringen (zoals de aanleg van groene daken en initiatieven rondom voedsel en stadslandbouw) en die waar mogelijk wegnemen.	WH Groen	Maatschappelijke organisaties, BC
	Initiatiefnemers voor stadslandbouw en voedsel kunnen op de gemeentelijke website informatie vinden over de te nemen stappen om een initiatief op te starten.	WH Groen	
	Harmonisering van een aantal regelingen gericht op de groene ruimte, waaronder een bomenverordening, geveltuinenbeleid, subsidieregeling groene daken.	WH Groen	BC
Financiering	In het kader van het traject 'Ruimte voor de Stad - Ontwikkelstrategie Amsterdam 2025' bepalen welke gebieden op middellange en lange termijn prioriteit krijgen bij ontwikkeling. Investerings in groen maken een belangrijk onderdeel uit van deze afweging.	WH RO	WH Groen
	Verkrijgen van meer inzicht in verschillende vormen van publiek-private samenwerking bij groenprojecten. Op basis daarvan opzetten van een kader en werkwijze voor publiek-private samenwerkingen.	WH Groen	Maatschappelijke organisaties, BC
	Analyseren van de kosten en baten van een aantal groengebieden in de stad, waaronder het Vondelpark.	WH Groen	BC
Monitoring en inzicht	Opzetten van een dataprogramma voor het monitoren van de ontwikkeling, beheer en gebruik van groen.	WH Groen	BC
	Jaarlijkse publicatie van de groene monitor met stand van zaken acties en doelen van Agenda Groen en resultaat Groengelden.	WH Groen	BC
	Iedere vijf jaar actualisatie van de Natuurwaardenkaart te beginnen in 2015.	WH Groen	

2 Samenvatting

In het Coalitieakkoord 'Amsterdam is van iedereen' is afgesproken dat de gemeente Amsterdam door het sterk vergroenen van de openbare ruimte de stad aantrekkelijker maakt om in te wonen, werken en verblijven. Daarom wordt de komende jaren 20 miljoen in groenprojecten geïnvesteerd, het dubbele in vergelijking met voorgaande jaren. Amsterdam heeft veel groen. Daar zijn we trots op en dat moeten we behouden. Omdat veel Amsterdammers geen tuin hebben, heeft het groen in en om de stad een bijzondere functie: het is de tuin van alle Amsterdammers.

We moeten die tuin aanpassen aan de eisen van deze tijd. Veranderende leefgewoonten van Amsterdammers, de groei van de stad en de grote aantallen bezoekers vragen om een andere omgang met het groen in de stad. Het vele groen dat er al is in Amsterdam, krijgt er nieuwe functies bij om het vestigingsklimaat, de toenemende drukte en de effecten van klimaatverandering te verzachten. Tegelijkertijd willen we het groen nog beter inrichten voor recreatie, biodiversiteit en de gezondheid.

In deze agenda wordt de koers uitgezet voor investeringen in het groen tussen 2015 en 2018 en geeft daarmee duidelijk richting aan initiatieven. De prioriteit wordt daarbij de komende jaren gelegd op vier thema's: stadsparken, klimaat en biodiversiteit, groen in de buurt en verbindingen en toegankelijkheid.

Stadsparken

Stadsparken zijn bij uitstek de gemeenschappelijke tuinen van de stad. Ze zijn er voor iedereen en ze worden steeds intensiever en op heel uiteenlopende manieren gebruikt: werken, leren over de natuur, barbecueën, wandelen, sporten, zonnen, een feestje vieren of een evenement bezoeken. Het doel is om stadsparken beter in te richten op dat intensieve gebruik. Ook komen er meer en betere alternatieven voor de drukke stadsparken, om zode bezoekersdrukke beter te spreiden over de groengebieden in en om de stad.

Daarom worden de komende jaren tenminste drie stadsparken ingrijpend verbeterd voor duurzamer en intensiever gebruik. Zo worden intensief te gebruiken grasvelden bij herinrichtingen gepland op geschikte (minder natte)

locaties binnen een stadspark of er wordt gekozen voor een grasveld dat beter bestand is tegen intensief gebruik. Ook investeren we in passende beplanting of passen we de padenstructuur aan. Daarnaast komen er basisvoorzieningen als toiletten, watertappunten, horeca en voorzieningen om beweging te stimuleren in minimaal vier stadsparken. De toegankelijkheid van stadsparken verbeteren we door het herinrichten van entrees of het aanleggen van nieuwe entrees.

Verder is er aandacht voor balans in het gebruik van stadsparken door bij de programmering en herinrichtingen aandacht te besteden aan variatie tussen en binnen stadsparken. Daar waar de één behoefte heeft aan rust en natuurbeleving in onze parken is de ander juist op zoek naar levendigheid. Evenementen horen daar ook bij en kunnen de stedelijke levendigheid en de identiteit van parken en landschappen helpen versterken. Een goede balans is nodig, aandachtspunten ten aanzien van evenementen in het groen moeten worden uitgewerkt voor het stedelijk evenementenbeleid. Waar wenselijk en mogelijk worden onderscheidende kwaliteiten van het stadspark (zoals natuur, water, cultuurhistorie) versterkt.

Omdat Amsterdam op veengrond ligt, kampt de stad met voortdurende bodemdaling en bijbehorende vernatting. Bodemdaling en bodemverdichting is daarom een belangrijk thema voor Amsterdamse stadsparken. Bij het inrichten voor intensief en duurzaam gebruik wordt hier rekening mee gehouden, maar ook bij de keuzes voor plant- en boomsoorten. Om meer inzicht te krijgen in oorzaken en gevolgen van bodemdaling en bodemverdichting

op flora en fauna gaan we onderzoek doen op basis van metingen.

Tot slot gaan we mogelijkheden voor nieuwe stadsparken verkennen.

Klimaat en biodiversiteit

De groene ruimte speelt een belangrijke rol bij het klimaatbestendig maken van de stad. Buien worden steeds extremer en temperaturen hoger. De beste manier om regenwater te kunnen opvangen en de temperatuur te beperken, is het vergroten van groene oppervlakten. Daarnaast zorgt groen voor meer biodiversiteit in de stad.

Daarom zetten we de komende jaren in op *50.000 m² extra groen dak* in de stad, bij voorkeur groen dak met een dik groenpakket. Dat doen we op verschillende manieren. Door verschillende stimuleringsregelingen op te zetten en door specifieke doelgroepen actief te benaderen. We gaan bekijken welke mogelijkheden er op daken van gemeentelijk vastgoed zijn en op welke wijze we duurzaam gebruik van daken bij nieuwbouw en renovatie kunnen stimuleren. Belemmerende regelgeving wordt opgeheven waar dat kan.

Afgezien van de groene daken liggen er kansen om met groen bij te dragen aan het *opvangen van regenwater*. Dat begint bij onszelf. Waar de gemeente investeert in groenvoorzieningen wordt expliciet aandacht besteed aan het waterbergend vermogen en waar mogelijk wordt de sponswerking van een locatie vergroot. We gaan in samenwerking met het programma 'Amsterdam Rainproof' een inventarisatie doen van locaties die in aanmerking komen voor ontharding of vergroening. Ook wordt onderzocht welk instrument daarvoor het beste kan worden ingezet. De kennis die we nog verder gaan opbouwen over slimme combinaties van (regen)water en groenontwerp, passen we in de praktijk toe.

Gezonde bomen spelen een sleutelrol in een leefbare en duurzame stad. Bomen zijn niet alleen mooi, ze verdampen ook veel water en dat heeft een verkoelend effect. Daarom komt er stadsbreed bomenbeleid met daarin afspraken over de keuze voor bepaalde boomsoorten, compensatie en herplanting.

Tegen de landelijke en wereldwijde trend in, is in Amsterdam het aantal soorten wilde bijen gestegen. De stand van de wilde bij is een goede graadmeter voor de ecologische rijkdom van Amsterdam. Om ruimte te maken voor verdere groei gaan we 80 knelpunten in de ecologische structuur oplossen, met behulp van onder meer natuurvriendelijke oevers, faunapassages, vispassages, fauna uitstapplaatsen. Om meer natuurlijke oevers te laten ontstaan, gaan we initiatieven ondersteunen die zijn gericht op het vervangen of weghalen van harde constructies langs de waterkant. Ook gaan we uitzoeken welke maatregelen het meest effectief zijn om natuurinclusief bouwen te bevorderen.

Groen in de buurt

Amsterdammers die het druk hebben, hechten vaak veel waarde aan mooi en bruikbaar groen in de directe omgeving van de woning. Groen in de buurt heeft een belangrijke functie als ontmoetingsplek voor buurtbewoners en zorgt ervoor dat mensen meer bewegen. Omdat bewoners zelf het beste weten waar behoefte aan is, willen we ruimte bieden voor buurtinitiatieven.

We zetten de komende jaren in op *meer groene plekken in de buurt* door het vergroenen of aanleggen van tenminste twintig postzegelparken, een groei van 25%. Gemeentelijke regelingen, waarmee Amsterdammers op een eenvoudige wijze geveltuintjes kunnen (laten) aanleggen of boomspiegels kunnen vergroenen, worden in de hele stad van kracht. Ook besteden we extra aandacht aan een groene omgeving die uitnodigt om te *sporten en bewegen*. We leveren een bijdrage aan de aanleg of verbetering van sportveldjes, wandel-, hardloop-, fiets- en skeelerroutes. En waar de gemeente investeert in nieuwe woonbuurten, wordt vanaf de ontwerpfase direct aandacht besteed aan groenvoorzieningen die uitnodigen tot bewegen. Vanwege het groeiende probleem van obesitas op jonge leeftijd gaan we meer en *uitdagender groen voor kinderen* aanleggen. Er worden vijftien natuurlijke speelplaatsen aangelegd of verbeterd en bijgedragen aan de aanleg van groene schoolpleinen die uitdagen tot bewegen.

De opkomst van *stadslandbouw* en het groeiende bewustzijn rond *gezond voedsel* willen

we faciliteren. Initiatieven voor de aanleg van moes-, kruiden-, of pluktuinen, tijdelijk of voor langere termijn, op braakliggende terreinen, op pleinen of in stadsparken kunnen op onze steun rekenen. Eventuele belemmerende regels nemen we weg.

Verbindingen en toegankelijkheid

Het laatste thema in de Agenda Groen is gericht op het verbeteren van wandel- en fietsroutes tussen en binnen groengebieden voor dagelijks recreatief en sportief gebruik. Amsterdam is rijk aan groen en veel van dat groen kan beter worden gebruikt als het toegankelijker is of beter met elkaar is verbonden. Met twintig minuten fietsen kunnen Amsterdammers en bezoekers aan de stad in het groene landschap zijn, uniek voor een wereldstad. We zetten daarom in op het zichtbaar verbeteren van fietsverbindingen naar de landschappen rondom de stad. Dat doen we door knelpunten in de schakels tussen stad en land op te lossen en te investeren in de belevingswaarde van deze routes. Ook gaan we gesprekken voeren en afspraken maken met maatschappelijke organisaties over het verbreden of versterken van de betekenis van sportparken, volkstuinparken, schoolwerktuinen en begraafplaatsen voor de buurt en de stad. Groengebieden aan het water kunnen worden verbeterd door voorzieningen toe te voegen en recreatieve routes te verbeteren.

Hoe gaan we het doen

Het Amsterdamse groenbeleid staat beschreven in de Structuurvisie Amsterdam 2040 met de Hoofdgroenstructuur als belangrijkste instrument. Amsterdam beschermt het groen binnen de Hoofdgroenstructuur, omdat zij een onmisbare functie vervult voor recreatie en het milieu. Behoud van cultuurhistorische waarden en een gevarieerd totaalaanbod zijn belangrijke aspecten. Ten aanzien van groenbeleid zijn twee uitwerkingen van de structuurvisie van belang: de Ecologische Visie en de Visie Waterland. Binnen deze *kaders* geeft de Agenda Groen prioriteit en richting aan investeringen in het Groen.

Voor de *financiering* van de ambities, zoals verwoord in de Agenda Groen, is in het Coalitieakkoord €20 miljoen aan Groengelden vrijgemaakt. Omdat het uitgangspunt bij de Groengelden cofinanciering is, wil het stads-

bestuur in deze periode realiseren dat in totaal minimaal €30 miljoen in Groen wordt geïnvesteerd uit grondexploitaties en met bijdragen van bestuurscommissies, marktpartijen, stichtingen en particulieren.

Afgezien van geld is *samenwerking* een belangrijke succesfactor voor het ontwikkelen en onderhouden van het groen in de stad. Tussen mensen, in kennis en met geld. Tussen beleid, uitvoering en beheer. Tussen bedrijfsleven, overheid, scholen, sportclubs, buurtbewoners en anderen die graag een groene stad willen.

Beheer bepaalt in belangrijke mate de bruikbaarheid van groene ruimtes in en rondom de stad. De verantwoordelijkheid over financiering en uitvoering van beheer ligt bij de bestuurscommissies. Onder de naam 'Groene Puccini' worden stadsbrede afspraken gemaakt voor de kwalitatieve inrichting en het beheer van groen. We gaan het groen, ook buiten de Amsterdamse Ecologische Structuur, meer ecologisch en insectvriendelijk beheren. We gaan kijken op welke wijze groene materialen en de groene afvalstroom het beste hoogwaardig kunnen worden hergebruikt.

De groeiende belangstelling voor het groen en de natuur in de stad uit zich steeds vaker in actieve betrokkenheid. We ondersteunen initiatieven van bewoners en organisaties gericht op het onderhouden van parken, plantsoenen of buurtmoestuinen. We reserveren €1 miljoen voor groenprojecten gericht op het faciliteren van buurtinitiatieven, educatie, communicatie en bewustwording.

Mede op basis van een op te zetten dataprogramma wordt jaarlijks inzichtelijk gemaakt wat de stand van zaken is van de gestelde doelen en acties van deze Agenda en wat de resultaten zijn van Groengeldprojecten. Een selectie van projecten, die een bijdrage uit de Groengelden ontvangen, wordt geëvalueerd. Zo ontstaat meer zicht op de waarde van een groeninvestering.

Colofon

Agenda Groen 2015-2018: Investeren in de tuin van de Amsterdammer, B&W 30 juni 2015.

Dit is een publicatie van Ruimte en Duurzaamheid van de gemeente Amsterdam.

Tekst: Wouter van der Veur en Geertje Wijten

Redactie en communicatie: Pauline Koerselman

Met bijdragen van: Niek Bosch, Geert Timmermans, Hans Kaljee, Piet Eilander en Harry de Vries, en vele anderen.

Vormgeving en kaartmateriaal: Bart de Vries

Foto's zijn afkomstig van Beeldbank Amsterdam, medewerkers van R&D, tenzij anders vermeld

Met dank aan: alle groenpartners, medewerkers van gemeentelijke onderdelen en organisaties die bijdroegen aan de totstandkoming van deze agenda en bijdragen aan een groener Amsterdam.

